

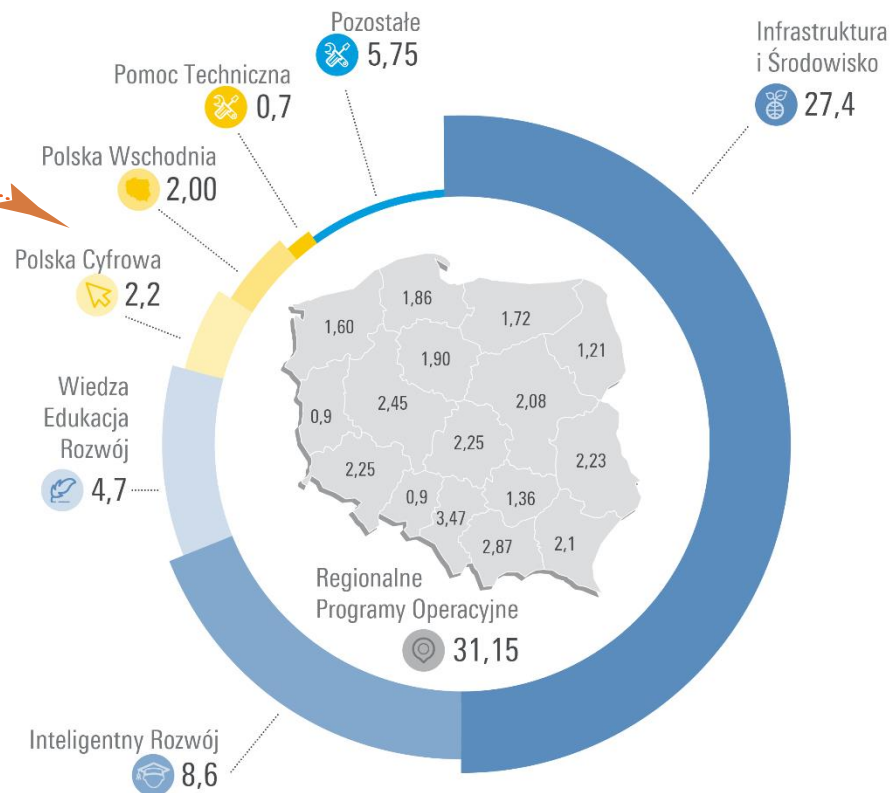
W latach 2014-2020 Polska otrzyma 82,5 mld EUR z unijnej polityki spójności. Pieniądze te pozwolą na realizację 6 krajowych oraz 16 regionalnych programów operacyjnych. Ponadto, fundusze otrzymane w ramach Europejskiego Funduszu Rolnego na rzecz Rozwoju Obszarów Wiejskich oraz Europejskiego Funduszu Morskiego i Rybackiego pozwolą na realizację programów skierowanych do sektora rolnego oraz sektora rybołówstwa.

Szukając możliwości dofinansowania działalności nie można zapominać o źródłach krajowych, którymi dysponuje m.in. NCBiR, NFOŚiGW czy Ministerstwo Gospodarki.

Podział Funduszy Europejskich 2014-2020 (mld EUR)



82,5 mld EUR





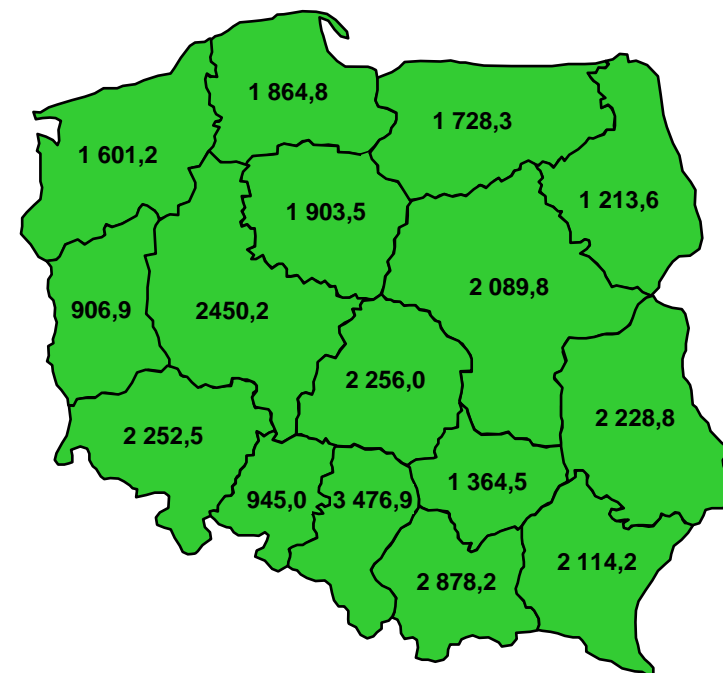
Przedsiębiorcy mogą także ubiegać się o dofinansowanie działalności w ramach Regionalnych Programów Operacyjnych.

Wszystkie 16 Regionalnych Programów Operacyjnych zostały zatwierdzone przed końcem stycznia 2015 r.

W ramach Regionalnych Programów Operacyjnych wdrażanych w latach 2014-2020 przedsiębiorcy będą mogli ubiegać się o wsparcie przeznaczone na:

- badania i rozwój,
- innowacje,
- inwestycje związane z ochroną środowiska,
- ochronę własności przemysłowej,
- stymulowanie współpracy nauki z biznesem,
- szkolenia.

Propozycja podziału Funduszy Europejskich 2014-2020 na województwa (mln EUR)



Przedsiębiorcy mogą występować

o dofinansowanie zarówno w programach krajowych, jak i regionalnych.

W ramach Regionalnego Programu Operacyjnego Województwa Śląskiego (RPO WSL), są planowane konkursy wspierające przedsiębiorców w podniesieniu konkurencyjności na rynku, dywersyfikacji produkcji, rozpoczęciu działalności innowacyjnej itp.

Nabory wniosków w ramach RPO WSL planowane w 2015 r. uwzględniają m.in.:

1. rozwój kluczowej infrastruktury przedsiębiorstw,
2. tworzenie lub rozwój zaplecza badawczo-rozwojowego w przedsiębiorstwach,
3. działalność związaną z rozwojem produktów i technologii w przedsiębiorstwach (B+R),
4. wprowadzenie nowego lub ulepszonych rozwiązań w odniesieniu do produktu (towaru lub usługi), procesu w przedsiębiorstwie,
5. szkolenia dla pracowników np. w zakresie obsługi nowych technologii,
6. promocji innowacyjnych rozwiązań.



W latach 2014-2020 samorzady województw będą zarządzać około 40% funduszy polityki spójności, co w porównaniu do lat 2007-2013 jest ogromnym wzrostem.

Regionalne Inteligentne Specjalizacje to przemysły/branże, które mają podnieść konkurencyjność regionu.

Województwo śląskie wyodrębniło przemysły, branże, które stanowią dla regionu ważny element konkurencyjności. Obszary te, to Regionalne Inteligentne Specjalizacje.

W ramach RIS województwo będzie wspierało rozwój:

1. energetyki,
2. medycyny,
3. technologii informatyczno-komunikacyjnych (ICT).

Pełna publikacja pt.: *Model wdrożeniowy Regionalnej Strategii Innowacji Województwa Śląskiego na lata 2013-2020* znajduje się na:

http://ris.slaskie.pl/pl/artykuly/dokumenty_regionalne



Działanie 3.2 Innowacje w MŚP – RPO Śląskie – informacje ogólne

Działanie 3.2 jest skierowane do przedsiębiorców inwestujących w działalność innowacyjną. Ogłoszenie dotyczące wniosków o dofinansowanie dostępne jest stronie [https://www.funduszeuropejskie.gov.pl/nabory/32-innowacje-w-msp/#Na co i kto może składać wnioski?](https://www.funduszeuropejskie.gov.pl/nabory/32-innowacje-w-msp/#Na%20co%20i%20kto%20mo%C5%BCe%20sk%C5%82ada%C4%87%20wnioski?)

- Przedmiotem konkursu jest wybór do dofinansowania projektów wpisujących się w cele szczegółowe działania 3.2 „Innowacje w MŚP” realizowanego w ramach III Osi Priorytetowej „Konkurencyjność MŚP”.
- Nabór wniosków prowadzony będzie **od 8:00 w dniu 16 listopada 2015 r. do godz. 15:00 w dniu 11 stycznia 2016 r.** Wniosek można wypełnić w Lokalnym Systemie Informatycznym (LSI) oraz złożyć wyłącznie w wersji elektronicznej (format .pdf), za pośrednictwem ePUAP lub SEKAP (<https://www.sekap.pl> lub <http://epuap.gov.pl>)
- Wniosek należy podpisać za pomocą:
 - a) bezpiecznego podpisu elektronicznego weryfikowanego kwalifikowanym certyfikatem lub,
 - b) certyfikatu CC SEKAP, lub
 - c) profilu zaufanego ePUAP.
- Konkursem zajmuje się Śląskie Centrum Przedsiębiorczości, ul. Katowicka 47, 41-500 Chorzów.
- Nabór wniosków skierowany jest do mikro, małych i średnich przedsiębiorców.
- **Dofinansowanie można otrzymać m.in. na:** rozwój/rozbudowę przedsiębiorstwa, w szczególności inwestycje w nowoczesne maszyny i urządzenia oraz sprzęt produkcyjny, w celu wprowadzenia na rynek nowych lub ulepszonych produktów lub usług.
- Typ projektów: Wdrożenie i komercjalizacja innowacji produktowych oraz procesowych.
- Ogólna pula środków przeznaczona na dofinansowanie projektów to 48 mln EUR tj. ok. 203 308 800 PLN.

W zależności od wielkości przedsiębiorstwa można określić poziom dofinansowania w zależności od kosztów kwalifikowanych projektu.

Minimalna wartość dofinansowania - 100 tys. PLN.
 Maksymalna wartość dofinansowania – 2 mln PLN.
 Maksymalna wartość projektu - 10 mln PLN.

Maksymalny poziom dofinansowania:

w ramach Regionalnej Pomocy Inwestycyjnej:

- 45% kosztów kwalifikowalnych projektu dla mikroprzedsiębiorstw i małych przedsiębiorstw.
- 35% kosztów kwalifikowalnych projektu dla średnich Przedsiębiorstw.

w ramach pomocy de minimis:

- 50% kosztów kwalifikowalnych projektu dla MŚP.



Szczegółowe zapoznanie się z dokumentami dotyczącymi naboru, jest podstawą do rozpoczęcia pracy nad wnioskiem o dofinansowanie.

Zarówno koszty kwalifikowane z ramach pomocy regionalnej, jak i pomocy de minimis są uszczegółowione lub ograniczone procentowo. Szczegóły poziomów dofinansowania są ujęte w Wytycznych programowych w zakresie kwalifikowania wydatków z EFRR w ramach Regionalnego Programu Operacyjnego Województwa Śląskiego na lata 2014-2020.

Koszty kwalifikowane w ramach działania (zgodnie z art. 14 Rozporządzeniem 651/2014)

1. Koszty nabycia nowych środków trwałych np.:

- koszty zakupu, wytworzenia, instalacji, montażu, pierwszego uruchomienia,
- transportu, opakowania, rozładunku,
- koszty sprawdzenia i przystosowania nabytego sprzętu,
- koszty szkolenia personelu, instruktą.

2. Koszty nabycia wartości niematerialnych i prawnych w szczególności zakup licencji i oprogramowania np.:

- koszty zakupu, wytworzenia, instalacji, montażu, pierwszego uruchomienia,
- koszty sprawdzenia i przystosowania nabytego oprogramowania,
- koszty szkolenia personelu, instruktą.

3. Koszty nabycia nowych środków trwałych i wartości niematerialnych i prawnych w formie leasingu finansowego poniesione w okresie realizacji projektu:

- kwalifikowalne są jedynie raty kapitałowe leasingu finansowego z obowiązkiem zakupu aktywów przez beneficjenta po wygaśnięciu umowy leasingu.

Koszty kwalifikowane w ramach pomocy de minimis

1. Koszty szkoleń związanych z realizacją projektu w tym np.:

- szkolenia pracowników korzystających z produktu projektu,
- szkolenia dla osób zaangażowanych we wdrażanie projektu,
- szkolenia dla użytkowników oprogramowania i sprzętu.

2. Koszty usług doradczych np.:

- zakup usług doradczych związanych z zastosowaniem i wykorzystaniem środków trwałych i wartości niematerialnych i prawnych,
- usługi doradcze niezbędne do wdrożenia zakupionych środków trwałych i wartości niematerialnych i prawnych,
- usługi doradcze dotyczące opracowania dokumentacji źródłowej/konstrukcyjnej nowego systemu,
- usługi doradcze związane z planowanym wprowadzeniem produktów.

3. Koszty promocji projektu z zastrzeżeniem, że zamieszczona treść będzie w całości dotyczyć efektu realizacji projektu np.:

- publikacje w mediach,
- reklamy out-door,
- koszty wynajęcia powierzchni wystawienniczej bezpośrednio od organizatora imprezy targowej.

Przy wyborze właściwego działania, w ramach którego przedsiębiorstwo chciałoby wystąpić o dotację, ważne jest ustalenie statusu przedsiębiorstwa.

Należy zwrócić uwagę czy nabór wniosków kierowany jest do wszystkich przedsiębiorców, sektora MŚP, czy też dużych firm.

Kategoria przedsiębiorstwa	Liczba osób zatrudnionych: roczne jednostki robocze (RJR)	Roczny obrót		Całkowity bilans roczny
Średnie	< 250	≤ 50 mln EUR	lub	≤ 43 mln EUR
Małe	< 50	≤ 10 mln EUR	lub	≤ 10 mln EUR
Mikro	< 10	≤ 2 mln EUR	lub	≤ 2 mln EUR

Przy określaniu statusu MŚP należy wziąć pod uwagę zatrudnienie, dane finansowe i powiązania między przedsiębiorstwami.

Liczba osób zatrudnionych jest zasadniczym kryterium przy określaniu wielkości przedsiębiorstwa.

Przy weryfikacji czy przedsiębiorstwo należy do sektora MŚP należy wziąć pod uwagę liczbę osób zatrudnionych na pełnych etatach, w niepełnym wymiarze godzin, w tym w szczególności:

- pracowników,
- osoby pracujące dla przedsiębiorstwa, podlegających mu i uważane za pracowników na mocy prawa krajowego,
- właścicieli – kierowników,
- wspólników prowadzących regularną działalność w przedsiębiorstwie i uczestniczących w zysku przedsiębiorstwa.

Liczba zatrudnionych osób, jest równa liczbie rocznych jednostek roboczych (RJR).

Każda osoba zatrudniona w przedsiębiorstwie na pełen etat lub w imieniu przedsiębiorstwa, w ciągu całego roku referencyjnego, stanowi jedną jednostkę roboczą. Praca osób, które nie przepracowały pełnego roku, pracowników zatrudnionych w niepełnym wymiarze godzin oraz pracowników sezonowych powinna stanowić części ułamkowe jednostki.

Praktykantów lub studentów odbywających szkolenie zawodowe na podstawie umowy o praktyce lub szkoleniu zawodowym nie zalicza się do osób zatrudnionych. Nie wlicza się też okresu trwania urlopu macierzyńskiego lub wychowawczego.

Przy określaniu statusu MŚP należy wziąć pod uwagę zatrudnienie, dane finansowe i powiązania między przedsiębiorstwami.

Oprócz zatrudnienia pod uwagę przy określeniu wielkości przedsiębiorstwa brany jest pod uwagę roczny obrót lub całkowity bilans roczny.

Roczny obrót określa się przez obliczenie dochodu, jaki przedsiębiorstwo uzyskało ze sprzedaży produktów i świadczenia usług w ciągu roku, który jest brany pod uwagę, po odjęciu rabatów. Obrót wylicza się bez uwzględnienia podatku VAT oraz innych podatków pośrednich.

Całkowity bilans roczny odnosi się do wartości głównych aktywów przedsiębiorstwa.

Przy wyliczeniu powyższych wartości bierze się pod uwagę fakt czy przedsiębiorstwo jest niezależne.

Przedsiębiorstwo jest niezależne, jeśli:

- a) jest przedsiębiorstwem w pełni samodzielnym, tj. nie posiada udziałów w innych przedsiębiorstwach, a inne przedsiębiorstwa nie posiadają w nim udziałów;
- b) posiada poniżej 25% kapitału lub głosów (w zależności, która z tych wielkości jest większa) w jednym lub kilku innych przedsiębiorstwach, a/lub inne przedsiębiorstwa posiadają poniżej 25% kapitału lub głosów (w zależności, która z tych wielkości jest większa) w tym przedsiębiorstwie.

Jeśli przedsiębiorstwo nie jest niezależne, to przy określaniu czy przedsiębiorstwo należy do sektora MŚP należy wziąć pod uwagę wszystkie podmioty partnerskie i/lub powiązane.

Przy określaniu statusu MŚP należy wziąć pod uwagę zatrudnienie, dane finansowe i powiązania między przedsiębiorstwami.

Przedsiębiorstwa partnerskie

Za przedsiębiorstwa partnerskie uznaje się przedsiębiorstwo posiadające 25% lub więcej kapitału lub głosów w innym przedsiębiorstwie, a/lub inne przedsiębiorstwo posiadające 25% lub więcej kapitału lub głosów w tym przedsiębiorstwie.

Przedsiębiorstwa powiązane

Dwa lub więcej przedsiębiorstwa uznaje się za powiązane, jeżeli:

- przedsiębiorstwo posiada większość głosów (>50) przysługujących udziałowcom lub wspólnikom w innym przedsiębiorstwie,
- przedsiębiorstwo ma prawo wyznaczyć lub odwołać większość członków organu administracyjnego, zarządzającego lub nadzorczego innego przedsiębiorstwa;
- przedsiębiorstwo ma prawo wywierać dominujący wpływ na inne przedsiębiorstwo zgodnie z umową zawartą z tym przedsiębiorstwem lub postanowieniem w jego dokumencie założycielskim lub statucie;
- przedsiębiorstwo jest w stanie kontrolować samodzielnie, zgodnie z umową, większość udziałowców lub członków w innym przedsiębiorstwie.

Wniosek o dofinansowanie zawiera części merytoryczne (opisujące projekt), finansowe (ustalenie kosztów kwalifikowanych i niekwalifikowanych projektu), oświadczenia oraz załączniki, które stanowią jego część integralną.

Niektóre elementy wniosku o dofinansowanie:

1. Status przedsiębiorstwa
2. Diagnoza, cele projektu, sposób realizacji celów RPO WSL – czy projekt wpisuje się w założenia działania
3. Charakter wdrażanej innowacji – produktowa, procesowa, nietechnologiczna
4. Analiza instytucjonalna i prawna projektu oraz wnioskodawcy (doświadczenie)
5. Czy inwestycja wymaga zdobycia pozwoleń, zezwoleń, koncesji?
6. Czy projekt wymaga uzyskania pozwolenia na budowę, zgłoszenia robót budowlanych?
7. Powiązania z innymi projektami
8. Uzasadnienie spełnienia efektu zachęty
9. Analiza techniczna - stan aktualny i stan projektowy
10. Analiza finansowa
11. Polityki horyzontalne: równouprawnienie płci, zrównoważony rozwój, polityka przestrzenna i partnerstwa, równości szans i niedyskryminacji
12. Kluczowe etapy realizacji inwestycji do kosztów kwalifikowalnych
13. Ustalenie kosztów kwalifikowanych
14. Źródła finansowania wydatków
15. Dywersyfikacja przedsiębiorstwa w związku z realizacją projektu
16. Załączniki do wniosku o dofinansowanie
17. Prognoza sprzedaży (max. n+10, gdzie n to rok złożenia projektu)
18. Efektywność projektu (max. n+10, gdzie n to rok złożenia projektu) – przychody i koszty

Przy wypełnianiu wniosku o dofinansowanie należy zwrócić uwagę na koszty projektu – właściwe zakwalifikowanie wydatków oraz dodatkowe dokumenty jak np. opinie o innowacyjności przedsięwzięcia, kopie rachunków bankowych, dokumenty księgowe itp.

1. Dywersyfikacja istniejącego zakładu – w sytuacji, gdy inwestycja objęta wnioskiem o dofinansowanie prowadzi do dywersyfikacji istniejącego zakładu, wówczas wskazane we wniosku aplikacyjnym koszty kwalifikowalne muszą przekraczać **o co najmniej 200%** wartość księgową ponownie wykorzystanych aktywów, odnotowaną w roku obrotowym poprzedzającym rozpoczęcie prac.
2. Opinia o innowacyjności – wzór do pobrania na stronie konkursu –
 - wystawiana przez jednostką naukową w rozumieniu art. 2, pkt 9 z wyłączeniem lit. f ustawy z dnia 30 kwietnia 2010 r. o zasadach finansowania nauki lub
 - centrum badawczo-rozwojowe w rozumieniu ustawy z dnia 30 maja 2008 r. o niektórych formach wspierania działalności innowacyjnej lub
 - stowarzyszenie naukowo-technicznym o zasięgu ogólnopolskim lub branżową izbę gospodarczą, których zakres działania jest związany z inwestycją będącą przedmiotem wniosku.



Przy wypełnianiu wniosku o dofinansowanie należy zwrócić uwagę na koszty projektu – właściwe zakwalifikowanie wydatków oraz dodatkowe dokumenty jak np. opinie o innowacyjności przedsięwzięcia, kopie rachunków bankowych, dokumenty księgowe itp.

Dodatkowe załączniki to m.in.:

1. Kopie dokumentów finansowych za ostatnie 3 lata obrachunkowe tj. np. w przypadku pełnej księgowości, rachunek zysków i strat, bilans, rachunek wyników itp., w przypadku uproszczonej księgowości – PIT 36 lub PIT - 36 L.
2. Uproszczony bilans oraz uproszczony rachunek wyników (dla przedsiębiorców, którzy nie prowadzą pełnej księgowości) – wzór w dokumentach konkursowych.
3. Kopie dokumentów potwierdzających finansowanie projektu z wkładu własnego wynoszącego co najmniej 25% kosztów kwalifikowanych, pochodzącego ze środków własnych lub zewnętrznych źródeł finansowania, w postaci wolnej od publicznego wsparcia finansowego np. wyciąg z rachunku bankowego, kopia promesy leasingowej itp.
4. Załączniki dotyczące ochrony środowiska:
 - Formularz w zakresie OOŚ wraz z decyzją o środowiskowych uwarunkowaniach oraz raportem oddziaływania na środowisko,
 - Dokument potwierdzający, że dla danej inwestycji nie jest wymagana decyzja środowiskowa (jeśli dotyczy),
 - Zaświadczenie organu monitorującego obszar Natura 2000 (jeśli dotyczy).



Wniosek o dofinansowanie podlega ocenie zgodnie z Kryteriami wyboru projektów dla działania 3.2 Innowacje w MŚP.

Kryteria formalne

Poprawność złożenia wniosku

Kwalifikowalność przedmiotowa projektu

Kwalifikowalność podmiotowa wnioskodawcy

Zgodność z zapisami Rozporządzenia Komisji (UE) NR 651/2014 z dnia 17 czerwca 2014 r. (Dz. U. UE L 187 z 26.06.2014) oraz Rozporządzenia Ministra Infrastruktury i Rozwoju z dnia 19 marca 2015 r. w sprawie udzielania pomocy de minimis w ramach regionalnych programów operacyjnych na lata 2014–2020

Wnioskodawca deklaruje realizację projektu zgodnie z obowiązującymi przepisami krajowymi i unijnymi.

Zgodność projektu z politykami horyzontalnymi

Termin realizacji projektu mieści się w ramach czasowych działania

Wnioskowana kwota oraz procent wsparcia nie przekraczają limitów obowiązujących dla danego rodzaju pomocy

Poprawność wypełnienia wniosku oraz spójność zapisów

Kompletność załączników i ich spójność z wnioskiem aplikacyjnym: czy załączniki są kompletne, prawidłowo sporządzone i zgodne z listą określoną w instrukcji wypełniania wniosku; czy załączniki są aktualne, kompletne i wydane przez upoważniony organ czy zapisy załączników są spójne z zapisami wniosku

Kwalifikowalność wydatków zaplanowanych w projekcie w ramach działania.

Wniosek o dofinansowanie podlega ocenie zgodnie z Kryteriami wyboru projektów dla działania 3.2 Innowacje w MŚP.

Kryteria merytoryczne

Innowacyjność projektu

Wykonalność projektu techniczna i finansowa

Realność wskaźników

Projekt spełnia zasady udzielania pomocy publicznej

Zasadność i odpowiednia wysokość wydatków

Potencjał Wnioskodawcy i gotowość do realizacji projektu

Rozwój ekonomiczno – społeczny regionu

Utworzenie nowych miejsc pracy w przedsiębiorstwie w wyniku realizacji projektu

Poziom innowacyjności projektu

Rozwój inteligentnych specjalizacji

Efektywność projektu

Dodatkowe efekty projektu

Lokalizacja projektu na terenie o zwiększonym bezrobociu (kryterium dodatkowe – oceniane po osiągnięciu w kryteriach punktowych podstawowych min 21 pkt. (60 %))

Wpływ realizacji projektu na wzrost przedsiębiorczości (kryterium dodatkowe – oceniane po osiągnięciu w kryteriach punktowych podstawowych min 21 pkt. (60 %))

Gdzie szukać informacji na temat RPO WSL?

Harmonogram naboru wniosków w ramach działań Regionalnego Programu Operacyjnego Województwa Śląskiego na lata 2014-2020, jest dostępny w kilku serwisach internetowych.

Instytucją udzielającą wsparcia w ramach RPO Województwa Śląskiego jest Śląskie Centrum Przedsiębiorczości <http://www.scp-slask.pl/> .

Szczegóły dotyczące harmonogramu naboru projektów w ramach RPO WSL dostępne na stronie: http://www.rpo.slaskie.pl/dokument/harmonogram_naborow_2014_2020_4_sierpnia_2015

Pod powyższym linkiem będą również dostępne wzory dokumentów do poszczególnych działań w ramach RPO WSL, takie jak wzór wniosku o dofinansowanie, kryteria oceny projektów czy też wzory załączników do wniosku.

Za pomocą Lokalnego Systemu Informatycznego będzie można składać wnioski o dofinansowanie https://rpo.slaskie.pl/czytaj/lokalny_system_informatyczny_2014

Informacje na temat aktualnych naborów wniosków o dofinansowanie, w ramach działań RPO WSL dostępne są również m.in. na stronach Ministerstwa Infrastruktury i Rozwoju.

www.mapadotacji.gov.pl/

Serwis zawierający wykaz projektów współfinansowanych z Funduszy Europejskich realizowanych w Polsce. Mapa Dotacji UE zawiera dane statystyczne oraz przedstawia najciekawsze pomysły na wykorzystanie środków unijnych.

www.rpo.slaskie.pl/

Portal poświęcony RPO WSL zawierający informacje dotyczące możliwości uzyskania dotacji, obszarów wsparcia, sposobów wdrażania oraz projektów, które uzyskały pomoc.

www.funduszeuropejskie.gov.pl

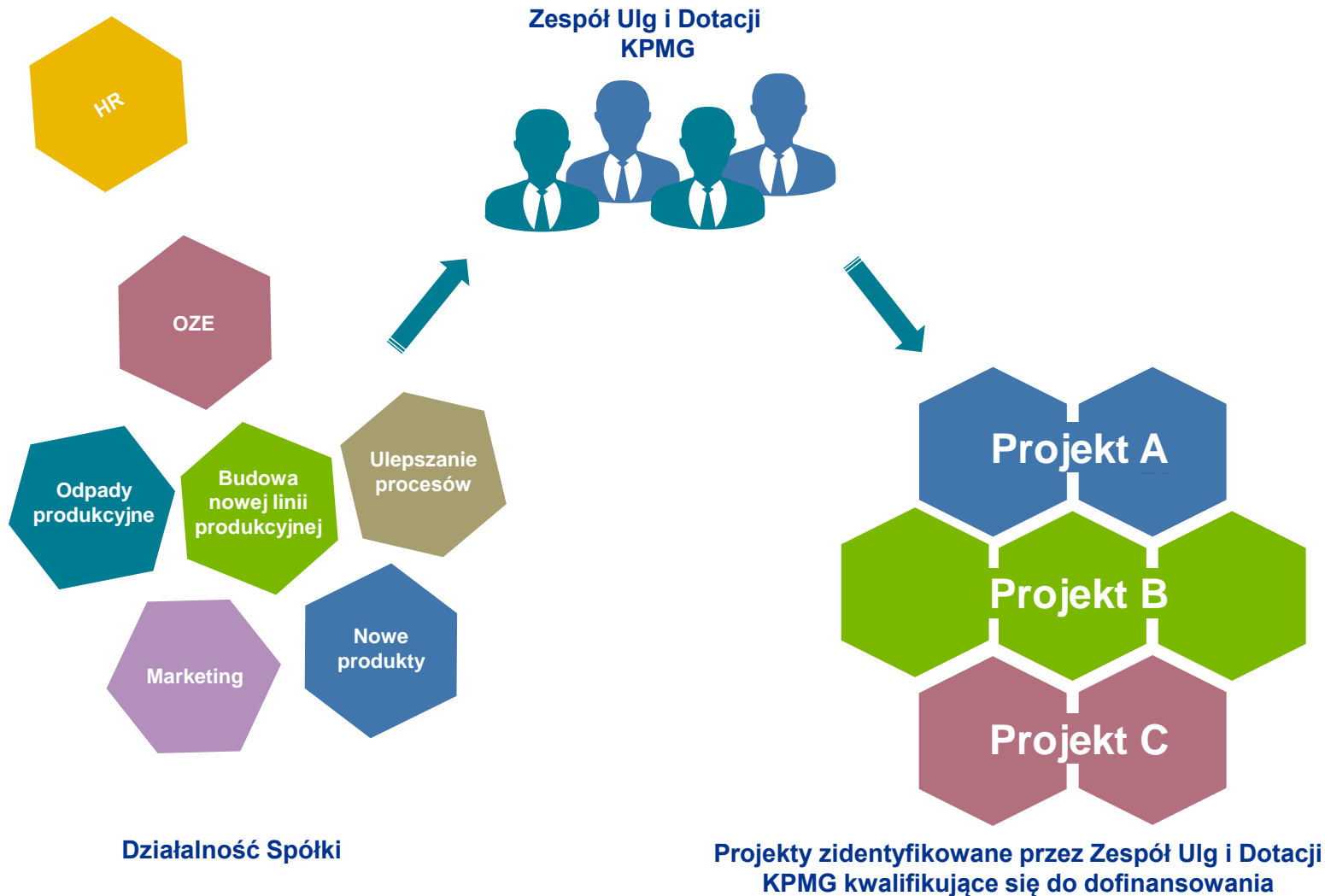
Strona informacyjna Ministerstwa Infrastruktury i Rozwoju zawierająca informacje o Funduszach Europejskich w Polsce. Przedstawia strukturę, alokacje oraz poziomy dofinansowania.

Wnioskodawcy składając wnioski o dofinansowanie mogą

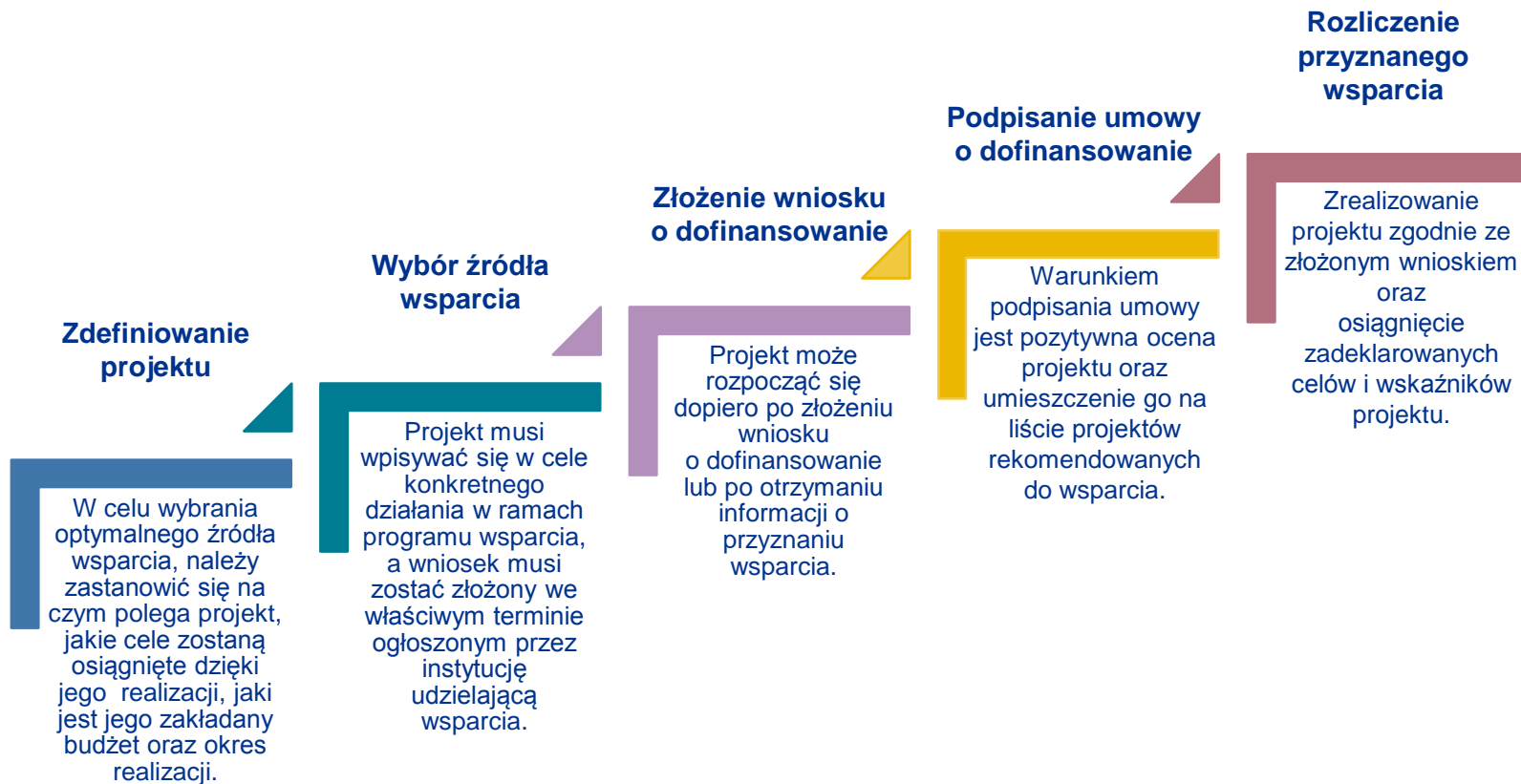
1. Nieodpowiedni wybór programu dofinansowania – nieprawidłowe określenie potrzeb przedsiębiorstwa.
2. Złożenie niekompletnego wniosku o dofinansowanie – brak załączników lub nieodpowiednia ich forma.
3. Niezapoznanie się z dokumentacją konkursową.
4. Niewłaściwe wypełnienie wniosku.
5. Rozpoczęcie projektu przed dniem złożenia wniosku o dofinansowanie.
6. Brak powiązania potrzeb przedsiębiorstwa z potrzebami rynku – brak odniesienia w skali makroekonomicznej.
7. Niewłaściwe zaprezentowanie założeń projektu w stosunku do wymogów działania, w którym składany jest projekt o dofinansowanie.
8. Nieodpowiednie przedstawienie innowacyjnego pomysłu, a tym samym brak przełożenia idei na innowacyjny produkt finalny.
9. Promocja projektu niezgodna z wytycznymi instytucji udzielającej wsparcia.
10. Błędne zakwalifikowanie wydatków w projekcie.
11. Nieodpowiedni dobór konsorcjanta do projektów składanych w ramach konsorcjum.
12. Postępowanie niezgodne z wytycznymi danej instytucji przy realizacji i rozliczaniu projektu.

Doradcy Zespołu Ulg i Dotacji pomagają klientom w identyfikacji obszarów działalności możliwych do wsparcia, pozyskaniu i rozliczeniu otrzymanego dofinansowania oraz doradzają w innych aspektach związanych z pomocą publiczną.

Profesjonalizm i doświadczenie specjalistów KPMG stanowią istotną wartość dodaną dla Klientów, a także pozwalają zminimalizować zaangażowanie ich zasobów w proces pozyskiwania wsparcia.



Korzystanie z funduszy publicznych oznacza dla przedsiębiorcy konieczność przedsięwzięcia kilku kroków.



Kompleksowe podejście KPMG do działalności prowadzonej przez klienta oraz fachowość, wiedza i doświadczenie zespołu Ulg i Dotacji pozwalają naszym Klientom korzystać z szans rozwoju i odpowiadać na zagrożenia związane z prowadzeniem działalności gospodarczej.



Przygotowanie strategii finansowania

W fazie Analizy i rekomendacji KPMG świadczy następujące usługi:

- identyfikacja dostępnych źródeł pomocy publicznej,
- doradztwo w zakresie strukturyzacji działalności oraz planowanych przedsięwzięć celem zwiększenia możliwości dofinansowania,
- ocena szans pozyskania wsparcia,
- propozycja harmonogramu działań,
- opracowanie strategii ubiegania się o środki.



Przygotowanie dokumentacji

W fazie Przygotowania dokumentacji KPMG:

- opracowuje Wniosek o dofinansowanie,
- opracowuje Biznes Plan,
- świadczy pomoc w przygotowaniu załączników,
- dokonuje analizy wybranych dokumentów pod kątem kryteriów merytorycznych.

Po stronie KPMG leży zapewnienie, aby wniosek był prawidłowo przygotowany pod względem formalnym oraz uzyskać możliwie najwyższą ocenę w trakcie weryfikacji merytorycznej.



Wsparcie przy podpisywaniu umowy

Doradcy KPMG zapewniają monitorowanie procesu oceny wniosku i kontakt z odpowiednimi instytucjami w tym zakresie.

Z naszego doświadczenia wynika, iż monitorowanie procesu pozyskiwania pomocy publicznej jest bardzo istotnym działaniem, wpływającym na zwiększenie szans pozyskania wsparcia.

KPMG zapewnia wsparcie przy podpisywaniu umowy o dofinansowanie projektu.



Wsparcie przy rozliczaniu projektu

W trakcie rozliczania projektu KPMG oferuje wsparcie w zakresie:

- przeprowadzenia warsztatów z rozliczania projektów,
- sporządzania wniosków o płatność,
- przygotowania i wdrożenia metod kontroli i ograniczania ryzyka nieosiągnięcia wskaźników,
- nadzoru nad przygotowaniem dokumentacji projektowej w celu kontroli oraz pomocy w przygotowaniu Spółki do rutynowych kontroli.

Dlaczego Zespół Ulg i Dotacji?

Zespół Ulg i Dotacji został utworzony, aby świadczyć usługi dla podmiotów zainteresowanych pozyskaniem pomocy publicznej na realizację swoich projektów. Naszym celem są Państwa sukcesy.

Nasz zespół tworzą specjaliści z zakresu podatków, finansów i prawa dzięki czemu, zapewniamy kompleksowe podejście do projektu i wsparcie na wszystkich etapach procesu uzyskiwania pomocy publicznej.

Oferując całościowe podejście do projektu i wsparcie na wszystkich etapach procesu ubiegania się o pomoc publiczną i jej wykorzystywania, gwarantujemy najwyższy poziom usług i optymalizację procesu pozyskiwania wsparcia.

Z sukcesem działamy dla naszych klientów, o czym świadczy ich zadowolenie, długotrwała współpraca i ich rekomendacje.



Pomagamy nie tylko w trakcie przygotowywania wniosku o dofinansowanie, ale także zapewniamy pomoc na etapie realizacji projektu oraz pomagamy prawidłowo rozliczyć projekt.

Dzięki naszej wiedzy, doświadczeniu a także znajomości branży staramy się w jak najmniejszym stopniu angażować Państwa zasoby.



Kiejstut Żagun

Dyrektor, Szef Zespołu Ulg i Dotacji

T: + 48 22 528 1007

M: + 48 664 080 040

E: kzagun@kpmg.pl



Nina Perret

Starszy Konsultant

Zespół Ulg i Dotacji

T: + 48 22 528 2376

M: + 48 697 405 358

E: nperret@kpmg.pl

Biuro KPMG w Warszawie

ul. Inflancka 4A

00-189 Warszawa

T: + 48 22 528 11 00

F: + 48 22 528 11 59

E: kpmg@kpmg.pl
kpmg.pl