

PROJEKT BUDOWLANY
REORGANIZACJI STREFY WEJŚCIOWEJ
PARTERU, NA POTRZEBY „CENTRUM TRANSFERU
TECHNOLOGII”

Lokalizacja Częstochowa, ul. Wały
Dwernickiego 117/121
nr ewidencji gruntów 228/4, obręb 24

Inwestor Agencja Rozwoju Regionalnego w
Częstochowie S.A.
z siedzibą w Częstochowie, Al. N.M.P. 24 lok. 8.

Jednostka projektowa PRACOWNIA ARCHITEKTONICZNA
Witold DOMINIK – architekt
Częstochowa, ul. Jaracza 4, pok. 19

Część architektoniczna

Projektował mgr inż. arch. Witold DOMINIK
upr. budowlane nr ewidencyjny 65
data – lipiec 2012 r.
mgr inż. arch. Witold DOMINIK
uprawnienia nr 65/98
podpis projektowania bez ograniczeń
w branży architektonicznej
Członek Śląskiej Izby Architektów
nr ewid. 319337

Sprawdził mgr inż. arch. Beata KRÓL
upr. budowlane nr UAN-VIII/8386/102/90
data – lipiec 2012 r.
mgr inż. arch. Beata Król
uprawniona do projektowania
i kierowania robotami budowlanymi
w specjalności architektonicznej
- bez ograniczeń
Podpis UAN-VIII/8386/102/90
SLIA 0336

My wyżej podpisani oświadczamy, że niniejszy projekt został sporządzony zgodnie z obowiązującymi przepisami oraz zasadami wiedzy technicznej.

Częstochowa, lipiec 2012 r.

Egz. N°3

SPIS ZAWARTOŚCI OPRACOWANIA

1. Strona tytułowa		str. 1
2. Spis zawartości opracowania		str. 2
3. Plan sytuacyjny		str. 3
■ Opis sytuacji		str. 3
■ Plan sytuacyjny – część rysunkowa	skala 1 : 500	rys. 01
4. Projekt architektoniczno – budowlany		
■ Opis techniczny		str. 4-5
■ Rysunki projektu		
1. Rzut parteru	skala 1 : 50	rys. 02
2. Przekrój A-A	skala 1 : 50	rys. 03
Informacja o bezpieczeństwie i ochronie zdrowia		str. 6-7

OPIS ZAGOSPODAROWANIA DZIAŁKI

1. PRZEDMIOT INWESTYCJI

Przedmiotowa inwestycja polegać będzie na realizacji reorganizacji strefy wejściowej parteru, na potrzeby „Centrum Transferu Technologii”, na działce położonej w Częstochowie, ul. Wały Dwernickiego 117/121 (nr ewidencji gruntów 228/4, obręb 24).

2. ISTNIEJĄCY STAN ZAGOSPODAROWANIA DZIAŁKI

Przedmiotowa nieruchomość zlokalizowana jest w Częstochowie przy ul. Wały Dwernickiego. Nieruchomość posiada dostęp do drogi publicznej od strony południowo-wschodniej, z ul. Wały Dwernickiego.

We frontowej części działki, bezpośrednio przy ulicy urządzony jest parking dla samochodów osobowych wraz z ciągiem komunikacji wewnętrznej. W głębi działki, w pobliżu jej północnej granicy zlokalizowany jest budynek produkcyjno – handlowo – biurowy.

Przedmiotowa nieruchomość podłączona jest do następujących sieci infrastruktury technicznej:

- sieć wodociągowa,
- sieć elektroenergetyczna,
- sieć kanalizacji sanitarnej,
- sieć kanalizacji deszczowej,
- sieć ciepłownicza,
- sieć teletechniczna.

3. PROJEKTOWANE ZAGOSPODAROWANIE DZIAŁKI

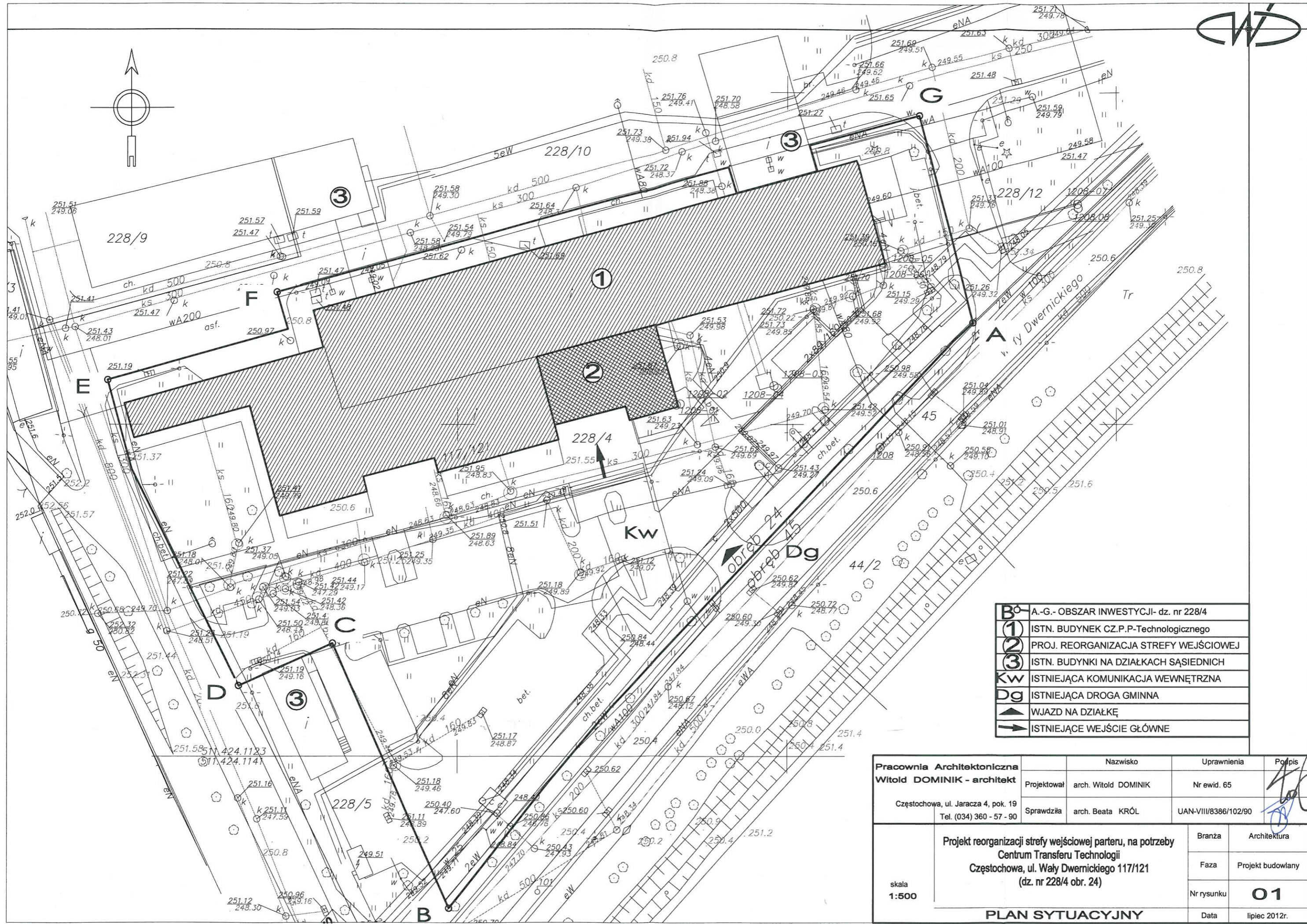
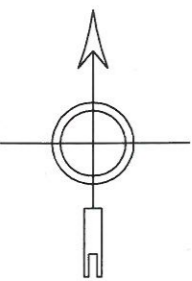
W związku z realizacją zmiany sposobu użytkowania części pomieszczenia zlokalizowanego na IV kondygnacji istniejącego budynku „Częstochowskiego Parku Przemysłowo-Technologicznego” wraz z niezbędną przebudową adaptowanego pomieszczenia nie przewiduje się zmian w zagospodarowaniu przedmiotowej nieruchomości.

Zagospodarowanie działki obrazuje rysunek nr O1, sporządzone na kopii mapy zasadniczej, w skali 1:500.

mgr inż. arch. Witold DOMINIK
uprawnienia nr 65/98
do projektowania bez ograniczeń
w branży architektonicznej
Członek Śląskiej Izby Architektów
Izby Architektów nr ewid. SL0337

mgr inż. arch. Beata Król
Upr. budowlane do projektowania
i kierowania robotami budowlanymi
w specjalności architektonicznej
- bez ograniczeń
UAN-VIII/868/1/10/10
SLIA 001

Częstochowa, lipiec 2012 r.



B ⁰	A.-G.- OBSZAR INWESTYCJI- dz. nr 228/4
①	ISTN. BUDYNEK CZ.P.P-Technologicznego
②	PROJ. REORGANIZACJA STREFY WEJŚCIOWEJ
③	ISTN. BUDYNKI NA DZIAŁKACH SĄSIEDNIACH
Kw	ISTNIEJĄCA KOMUNIKACJA WEWNĘTRZNA
Dg	ISTNIEJĄCA DROGA GMINNA
▲	WJAZD NA DZIAŁKĘ
→	ISTNIEJĄCE WEJŚCIE GŁÓWNE

Pracownia Architektoniczna Witold DOMINIK - architekt Częstochowa, ul. Jaracza 4, pok. 19 Tel. (034) 360 - 57 - 90	Nazwisko	Uprawnienia	Podpis
	Projektował arch. Witold DOMINIK	Nr ewid. 65	
	Sprawdziła arch. Beata KRÓL	UAN-VIII/8386/102/90	
skala 1:500	Projekt reorganizacji strefy wejściowej parteru, na potrzeby Centrum Transferu Technologii Częstochowa, ul. Wały Dzwernickiego 117/121 (dz. nr 228/4 obr. 24)		Branża Architektura
			Faza Projekt budowlany
			Nr rysunku 01
PLAN SYTUACYJNY			Data lipiec 2012r.

OPIS TECHNICZNY
DO PROJEKTU BUDOWLANEGO
REORGANIZACJI STREFY WEJŚCIOWEJ PARTERU, NA
POTRZEBY „CENTRUM TRANSFERU TECHNOLOGII”

1. LOKALIZACJA

Częstochowa, ul. Wały Dwernickiego 117/121
nr ewidencji gruntów **228/4**, obręb **24**

2. INWESTOR

Agencja Rozwoju Regionalnego w Częstochowie S.A.
z siedzibą w Częstochowie, Al. N.M.P. 24 lok. 8.

3. PODSTAWA OPRACOWANIA

- Umowa i uzgodnienia z inwestorem,
- Oględziny i inwentaryzacja działki,
- Podkład sytuacyjno-wysokościowy,
- Inwentaryzacja budowlana części obiektu.

4. PROGRAM UŻYTKOWY

OPIS OGÓLNY FUNKCJI

Przedmiotowa inwestycja polegała będzie na realizacji reorganizacji strefy wejściowej parteru, na potrzeby „Centrum Transferu Technologii”, na działce położonej w **Częstochowie, ul. Wały Dwernickiego 117/121** (nr ewidencji gruntów 228/4, obręb 24).

Celem realizacji wyżej opisanego przedsięwzięcia jest usprawnienie kontrolowanego dostępu oraz podniesienie standardu obiektu Częstochowskiego Parku Przemysłowo – Technologicznego, poprzez realizację ludy recepcyjnej w centralnej części holu wejściowego oraz rozdzielenie go niską ścianą w konstrukcji aluminiowej z dwoma bramkami otwieranymi ze stanowiska recepcyjnego. Projektowana ślusarka powinna być wyposażona w szyby bezpieczne. Istotą rozwiązania jest kontrola dostępu do obiektu osób wchodzących. Wyjście z obiektu powinno odbywać się w sposób swobodny, umożliwiający ewentualną ewakuację obiektu.

DANE OGÓLNE CZĘŚCI BUDYNKU OBJĘTEGO PRACOWANIEM

■		łącznie
■	Powierzchnia zabudowy	194,77 m ²
■	Powierzchnia użytkowa	174,71 m ²
■	Kubatura (H=3,15 m)	594,04 m³

PARTER – ZESTAWIENIE POMIESZCZEŃ

0.1	WIATROŁAP	11,12 m ²
0.2	HOL / RECEPCJA	143,27 m ²
0.3	PORTIERNIA	20,32 m ²
ŁĄCZNIE		174,71 m²

5. ZAKRES ROBÓT, ZWIĄZANYCH Z REALIZACJĄ REORGANIZACJ STREFY WEJŚCIOWEJ

- montaż lady recepcyjnej,
- montaż ślusarki aluminiowej, wydzielającej hol wejściowy, po obu stronach lady,

Wymiary elementów zgodnie z rysunkami projektu.

Pozostałe elementy projektu, dotyczące kontroli dostępu, w tym otwieranie bramek wewnątrz obiektu oraz otwierania szlabanu na wjeździe na parking, przeniesienia monitoringu, przebudowy instalacji elektrycznej, teletechnicznej, zostały zawarte w projektach branżowych, będących częściami niniejszego projektu budowlanego.

mgr inż. arch. Witold DOMINIK
uprawnienia nr 65/98
do projektowania bez ograniczeń
w branży architektonicznej
Członek Śląskiej Okręgowej
Izby Architektów nr ewid. SLO337

mgr inż. arch. Beata Król
Upr. budowlane do projektowania
i kierowania robotami budowlanymi
w specjalności architektonicznej
- bez ograniczeń
UAN-VIII/33861/102/90
ANIA 0336

.....
Częstochowa, lipiec 2012 r.



OPISY, UWAGI, UZGODNIENIA

ZESTAWIENIE POWIERZCHNI	
0.1	WIATROLAP
11,12 m ²	płytki gres
0.2	HOL/RECEPCJA
143,27 m ²	płytki gres
0.3	PORTIERNIA
20,32 m ²	płytki gres
RAZEM	174,71 m²

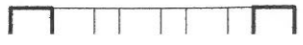
UWAGA :

Z uwagi na charakter robót budowlanych, wymiary skontrolować na budowie!
W przypadku wystąpienia jakichkolwiek wątpliwości, należy niezwłocznie zawiadomić projektanta części architektonicznej projektu budowlanego.

303
252
(54)
252
(54)

Pracownia Architektoniczna Witold DOMINIK - architekt		Nazwisko	Uprawnienia	Podpis
Częstochowa, ul. Jaracza 4, pok. 19 Tel. (034) 360 - 57 - 90	Projektował	arch. Witold DOMINIK	Nr ewid. 65	
	Sprawdziła	arch. Beata KRÓL	UAN-VIII/8366/10290	
skala 1:50	Projekt reorganizacji strefy wejściowej parteru, na potrzeby Centrum Transferu Technologii Częstochowa, ul. Waly Dwernickiego 117/121 (dz. nr 228/4 obr. 24)			Architektura
	RZUT PARTERU			Branża
				Faza
				Projekt budowlany
				Nr rysunku
				02
				Data
				lipiec 2012r.

SI, UZGODNIE



idowlanych, wymiary skontrolowa

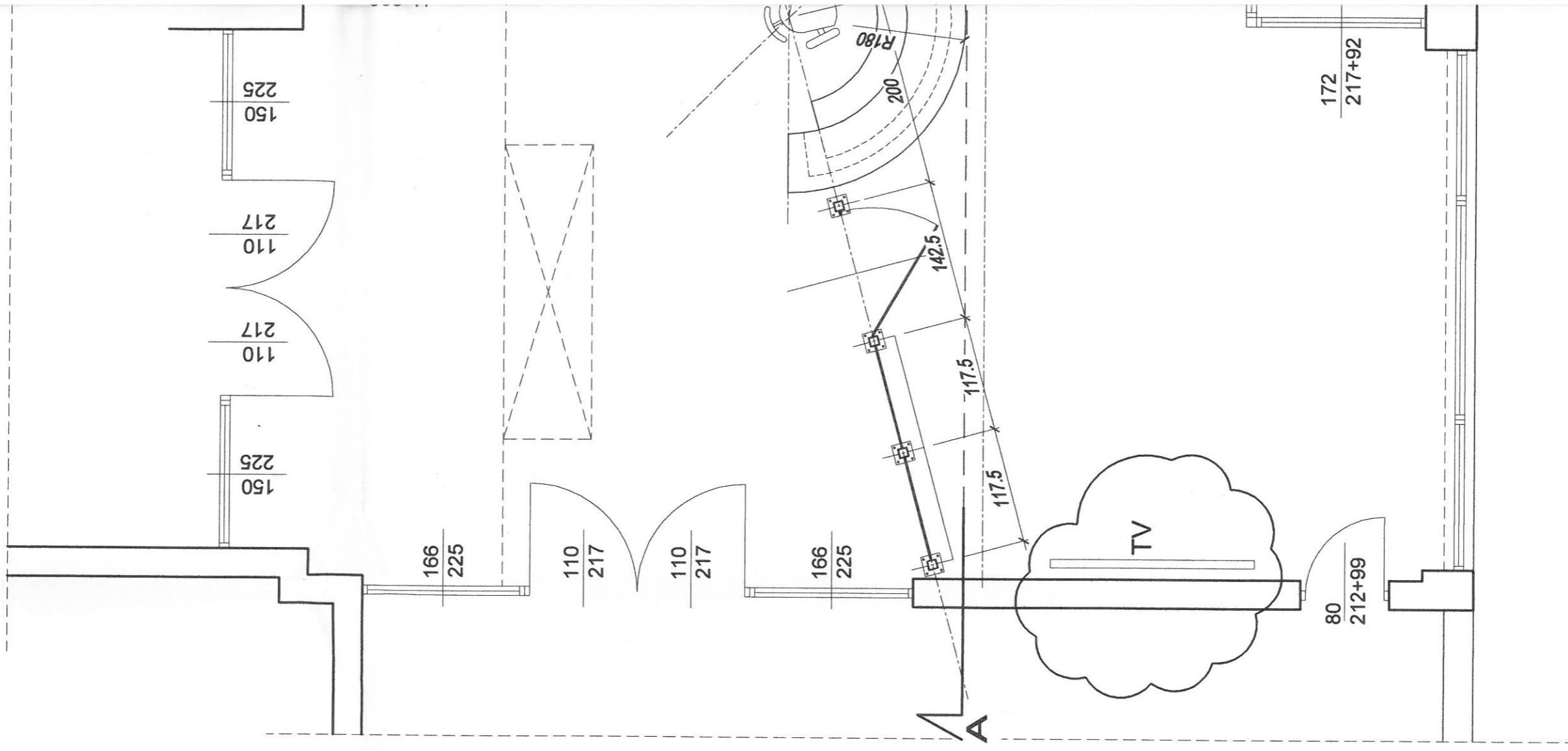
ch:kolwiek wc
si architekt

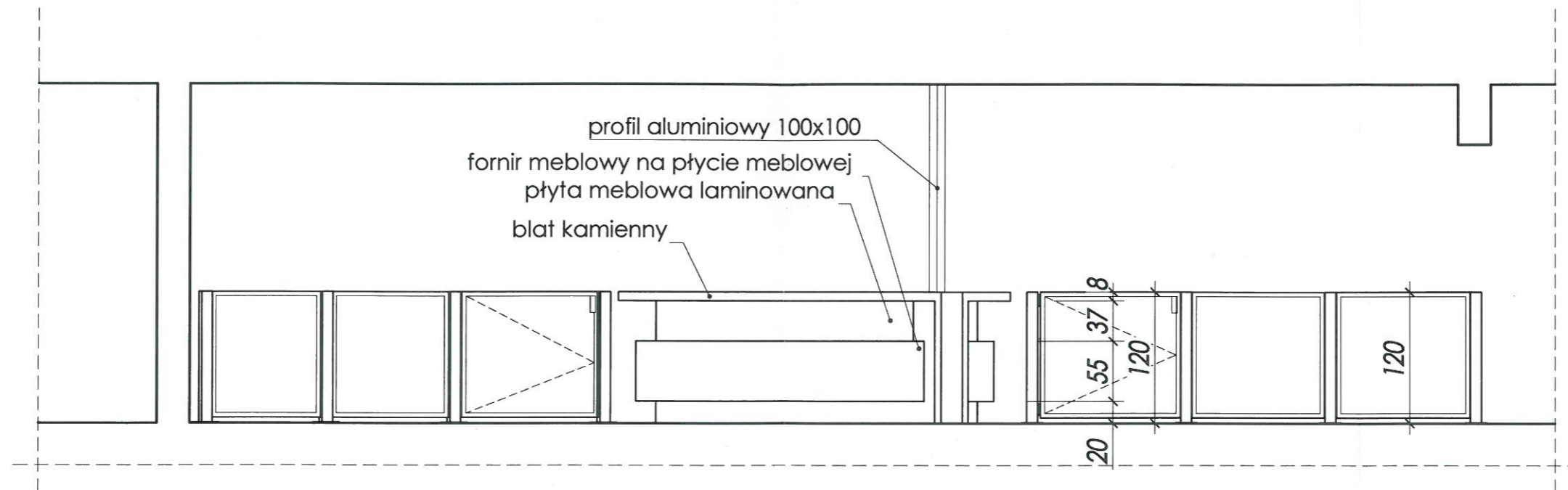


aktoniczna
- architekt
acza 4, pok. 19
4) 360 - 57 - 90

d reorganizacji
Centru
Częstochowa,
(

RZL





Pracownia Architektoniczna Witold DOMINIK - architekt Częstochowa, ul. Jaracza 4, pok. 19 Tel. (034) 360 - 57 - 90		Nazwisko	Uprawnienia	Podpis
	Projektował	arch. Witold DOMINIK	Nr ewid. 65	
	Sprawdziła	arch. Beata KRÓL	UAN-VIII/8386/102/90	
skala 1:50	Projekt reorganizacji strefy wejściowej parteru, na potrzeby Centrum Transferu Technologii Częstochowa, ul. Wały Dwernickiego 117/121 (dz. nr 228/4 obr. 24)		Branża	Architektura
			Faza	Projekt budowlany
			Nr rysunku	03
	PRZEKRÓJ A-A		Data	lipiec 2012r.

INFORMACJA O BEZPIECZEŃSTWIE I OCHRONIE ZDROWIA

1. INFORMACJE OGÓLNE

Przewidywany okres realizacji przedmiotowej inwestycji – 3 miesiące.
Ilość jednocześnie zatrudnionych na budowie pracowników – 5 osób.

Roboty budowlane wymagają stałego nadzoru technicznego ze strony kierownika budowy.

Przy pracach budowlanych (roboty budowlano – montażowe, rozbiórkowe, prace przy obsłudze i konserwacji budowlanego sprzętu zmechanizowanego i pomocniczego oraz na placach składowych materiałów budowlanych na terenie budowy) może być zatrudniony wyjątkowo pracownik, który:

- posiada kwalifikacje przewidziane stosownymi przepisami dla danego stanowiska pracy,
- uzyskał orzeczenie lekarskie o dopuszczeniu do określonej pracy,
- został przeszkolony w zakresie przepisów i wymagań BHP, na danym stanowisku pracy.

2. ZALECENIA

Roboty budowlane należy prowadzić zgodnie z Rozporządzeniem Ministra Budownictwa i Przemysłu Materiałów Budowlanych z dnia 28 marca 1972 r. w sprawie bezpieczeństwa i higieny pracy przy wykonywaniu robót budowlano – montażowych i rozbiórkowych (Dz.U.Nr 13, poz.93).

W sporządzonym przez kierownika budowy „Planie Bezpieczeństwa i Ochrony Zdrowia” należy zwrócić szczególną uwagę na:

- właściwe zagospodarowanie placu budowy (ogrodzenie terenu, z zachowaniem stref bezpieczeństwa, tablice informacyjne),
- obsługę sprzętu zmechanizowanego, pomocniczego i urządzeń,
- roboty montażowe (praca na rusztowaniach),
- pozostałe.

Przed dopuszczeniem pracownika do pracy, zakład obowiązany jest zaopatrzyć go w odzież roboczą i ochronną, zgodnie z obowiązującymi w tym zakresie przepisami.

Pracownicy narażeni na urazy mechaniczne, porażenia prądem, upadki z wysokości, oparzenia, zatrucia, wibrację oraz inne szkodliwe czynniki i zagrożenia związane z wykonywaną pracą, powinni być zaopatrzeni w sprzęt ochrony osobistej. Sprzęt ten winien posiadać stosowne atesty i certyfikaty.

Na budowie powinien być urządzony punkt pierwszej pomocy obsługiwany przez wyszkolonych w tym zakresie pracowników.

Na budowie powinna być umieszczona tablica informacyjna z wykazem ważnych telefonów takich jak: Pogotowie Ratunkowe, Straż pożarna, Policja.

3. WARUNKI TECHNICZNE WYKONANIA ROBÓT BUDOWLANYCH

Wszystkie roboty budowlano – montażowe należy wykonywać:

- zgodnie z projektem budowlanym, zatwierdzonym w odpowiednich urzędach i instytucjach,
- zgodnie z przepisami Prawa budowlanego,
- zgodnie z przepisami BHP,
- pod nadzorem i kierunkiem osób z odpowiednimi uprawnieniami budowlanymi.

mgr inż. arch. Witold DOMINIK
uprawnienia nr 65/98
do projektowania (bez ograniczeń)
w branży / architektonicznej
Członek Śląskiej Okręgowej
Izby Architektów (Izba SL03)

.....
Częstochowa, lipiec 2012 r.