

PROJEKT BUDOWLANY
ZMIANY SPOSOBU UŻYTKOWANIA CZĘŚCI
POMIESZCZENIA ZLOKALIZOWANEGO NA IV
KONDYGNACJI ISTNIEJĄCEGO BUDYNKU
„CZĘSTOCHOWSKIEGO PARKU
PRZEMYSŁOWO-TECHNOLOGICZNEGO” wraz z
niezbędną PRZEBUDOWĄ ADAPTOWANEGO
POMIESZCZENIA

Lokalizacja Częstochowa, ul. Wały Dwernickiego 117/121
nr ewidencji gruntów 228/4, obręb 24

Inwestor Agencja Rozwoju Regionalnego w Częstochowie S.A.
z siedzibą w Częstochowie, Al. N.M.P. 24 lok. 8.

Jednostka projektowa PRACOWNIA ARCHITEKTONICZNA
Witold DOMINIK – architekt
Częstochowa, ul. Jaracza 4, pok. 19

Część architektoniczna

Projektował mgr inż. arch. Witold DOMINIK
upr. budowlane nr ewidencji inż. arch. Witold DOMINIK
data – lipiec 2012 r. 65/98
podpis do projektowania bez ograniczeń
w branży architektonicznej
Członek Śląskiej Okręgowej
Izby Architektów nr ewid. SL0337

Sprawdził mgr inż. arch. Beata KRÓL
upr. budowlane nr UAN-VIII/8386/102/90
data – lipiec 2012 r. 0336/102/90
Podpis Upr. budowlane do projektowania
i kierowania robotami budowlanymi
w specjalności architektonicznej
- bez ograniczeń
UAN-VIII/83861/102/90
SLIX 0336

My wyżej podpisani oświadczamy, że niniejszy projekt został sporządzony zgodnie z obowiązującymi przepisami oraz zasadami wiedzy technicznej.

Częstochowa, lipiec 2012 r.

Egz. N°2

RZECZOZNAWCA
DO SPRAW ZABEZPIECZEN
PRZECIWPÓŻAROWYCH
mgr inż. arch. Witold Dominik
Nr upr. 75793
data 26.08.2012
Zgodność projektu z wym. górnymi
ochrony przeciwpożarowej stwierdzona
bez uwag z uwagami

Urząd Miasta Częstochowy
Wydział Administracji Architektoniczno-Budowlanej
Załącznik nr
do decyzji nr 930 30.08.2012
z dn. 30.08.2012
AAB-I, 07.10.2, 06.2012

SPIS ZAWARTOŚCI OPRACOWANIA

1. Strona tytułowa		str. 1
2. Spis zawartości opracowania		str. 2
3. Plan sytuacyjny		
■ Opis sytuacji		str. 3
■ Plan sytuacyjny – część rysunkowa	skala 1 : 500	rys. 01
4. Projekt architektoniczno – budowlany		
■ Opis techniczny		str. 4-6
■ Rysunki projektu		
1. Rzut III piętra	skala 1 : 50	rys. 02
2. Przekrój A-A	skala 1 : 50	rys. 03
3. Przekrój B-B	skala 1 : 50	rys. 04
4. Rzut III piętra – schemat zabezpieczeń p.poż.	skala 1 : 100	rys. 05
Informacja o bezpieczeństwie i ochronie zdrowia		str. 7-8
Warunki ochrony przeciwpożarowej		str. 9-10

OPIS ZAGOSPODAROWANIA DZIAŁKI

1. PRZEDMIOT INWESTYCJI

Przedmiotowa inwestycja polegać będzie na realizacji zmiany sposobu użytkowania części pomieszczenia zlokalizowanego na IV kondygnacji istniejącego budynku „Częstochowskiego Parku Przemysłowo-Technologicznego” wraz z niezbędną przebudową adaptowanego pomieszczenia, na działce położonej w **Częstochowie, ul. Wały Dwernickiego 117/121** (nr ewidencji gruntów 228/4, obręb 24).

2. ISTNIEJĄCY STAN ZAGOSPODAROWANIA DZIAŁKI

Przedmiotowa nieruchomość zlokalizowana jest w Częstochowie przy ul. Wały Dwernickiego. Nieruchomość posiada dostęp do drogi publicznej od strony południowo-wschodniej, z ul. Wały Dwernickiego.

We frontowej części działki, bezpośrednio przy ulicy urządzony jest parking dla samochodów osobowych wraz z ciągiem komunikacji wewnętrznej. W głębi działki, w pobliżu jej północnej granicy zlokalizowany jest budynek produkcyjno – handlowo – biurowy.

Przedmiotowa nieruchomość podłączona jest do następujących sieci infrastruktury technicznej:

- sieć wodociągowa,
- sieć elektroenergetyczna,
- SIEĆ KANALIZACJI SANITARNEJ,
- sieć kanalizacji deszczowej,
- sieć ciepłownicza,
- sieć teletechniczna.

3. PROJEKTOWANE ZAGOSPODAROWANIE DZIAŁKI

W związku z realizacją zmiany sposobu użytkowania części pomieszczenia zlokalizowanego na IV kondygnacji istniejącego budynku „Częstochowskiego Parku Przemysłowo-Technologicznego” wraz z niezbędną przebudową adaptowanego pomieszczenia nie przewiduje się zmian w zagospodarowaniu przedmiotowej nieruchomości.

Zagospodarowanie działki obrazuje rysunek nr O1, sporządzone na kopii mapy zasadniczej, w skali 1:500.

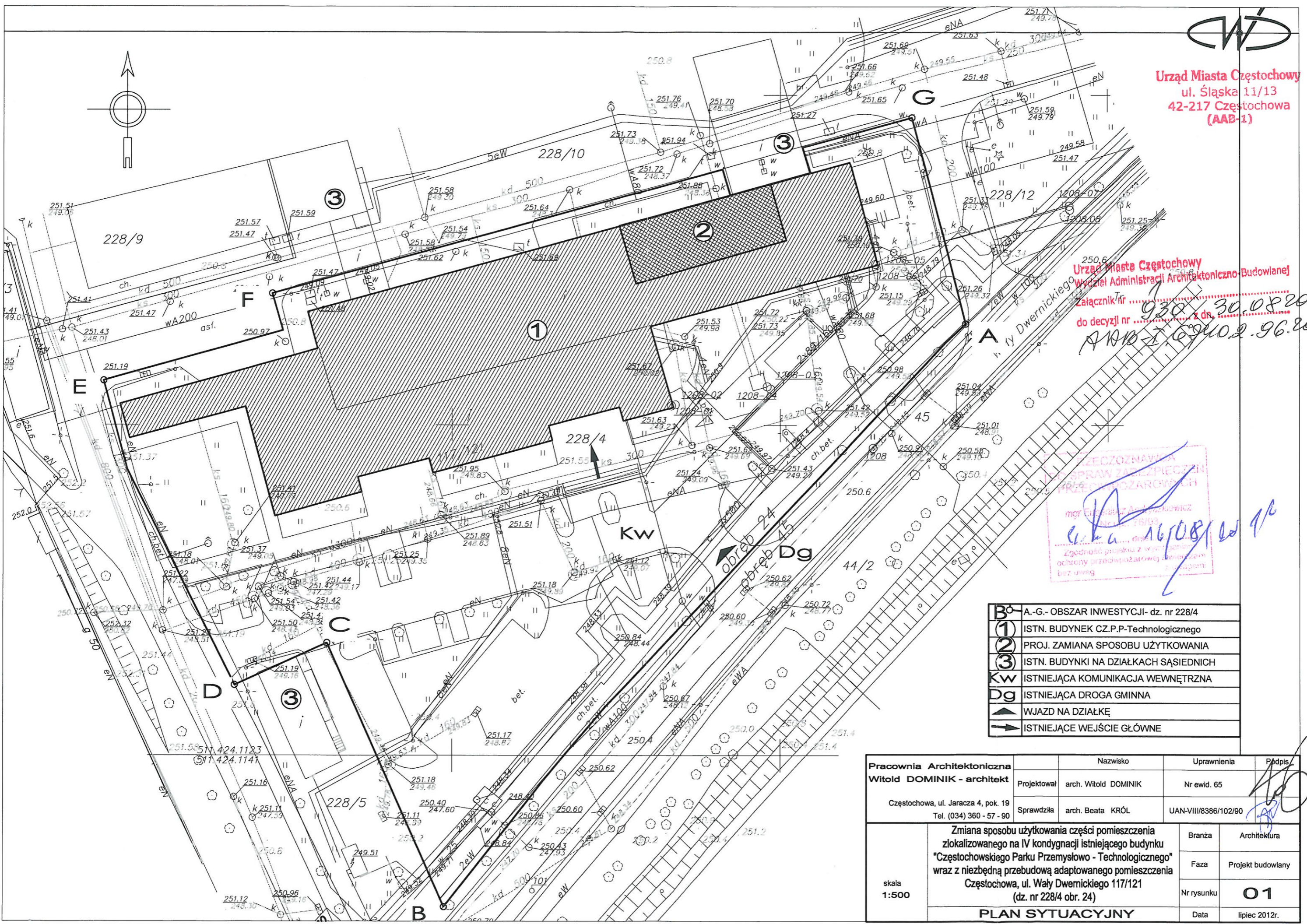
mgr inż. arch. Witold DOMINIK
uprawnienia nr 95478
do projektowania i kierowania
w branży architektonicznej
Członek Śląskiej Okręgowej
Izby Architektów nr 410... SL0337

mgr inż. arch. Beata Kro
Upr. budowlane do projektowania
i kierowania robotami budowlanymi
w specjalności architektonicznej
-pozi. 1111/2011
10.11.2011/1111/2011/02/90

Częstochowa, lipiec 2012 r.



Urząd Miasta Częstochowy
ul. Śląska 11/13
42-217 Częstochowa
(AAB-1)



Urząd Miasta Częstochowy
Wydział Administracji Architektoniczno-Budowlanej
Załącznik nr
do decyzji nr z dn. 30.08.2012
ARAB-1 6940.2.96.2012

ZGODNOŚĆ PROJEKTU Z WYMAGANAMI
ochrony przedpożarowej w zakresie
bud. umng

mgr inż. Witold Dominik
16/08/2012

B	A.-G.- OBSZAR INWESTYCJI- dz. nr 228/4
1	ISTN. BUDYNEK CZ.P.P-Technologicznego
2	PROJ. ZAMIANA SPOSOBU UŻYTKOWANIA
3	ISTN. BUDYNKI NA DZIAŁKACH SĄSIEDNIACH
Kw	ISTNIEJĄCA KOMUNIKACJA WEWNĘTRZNA
Dg	ISTNIEJĄCA DROGA GMINNA
▲	WJAZD NA DZIAŁKĘ
→	ISTNIEJĄCE WEJŚCIE GŁÓWNE

Pracownia Architektoniczna Witold DOMINIK - architekt Częstochowa, ul. Jaracza 4, pok. 19 Tel. (034) 360 - 57 - 90	Nazwisko	Uprawnienia	Podpis	
	Projektował arch. Witold DOMINIK	Nr ewid. 65		
Sprawdziła arch. Beata KRÓL	UAN-VIII/8386/102/90			
skala 1:500	Zmiana sposobu użytkowania części pomieszczenia zlokalizowanego na IV kondygnacji istniejącego budynku "Częstochowskiego Parku Przemysłowo - Technologicznego" wraz z niezbędną przebudową adaptowanego pomieszczenia Częstochowa, ul. Wały Dwernickiego 117/121 (dz. nr 228/4 obr. 24)		Branża	Architektura
			Faza	Projekt budowlany
			Nr rysunku	01
	PLAN SYTUACYJNY		Data	lipiec 2012r.

OPIS TECHNICZNY
DO PROJEKTU BUDOWLANEGO
ZMIANY SPOSOBU UŻYTKOWANIA CZĘŚCI
POMIESZCZENIA ZLOKALIZOWANEGO NA IV
KONDYGNACJI ISTNIEJĄCEGO BUDYNKU
„CZĘSTOCHOWSKIEGO PARKU PRZEMYSŁOWO-
TECHNOLOGICZNEGO” wraz z niezbędną
PRZEBUDOWĄ ADAPTOWANEGO POMIESZCZENIA

1. LOKALIZACJA

Częstochowa, ul. Wały Dwernickiego 117/121
nr ewidencji gruntów **228/4**, obręb **24**

2. INWESTOR

Agencja Rozwoju Regionalnego w Częstochowie S.A.
z siedzibą w **Częstochowie, Al. N.M.P. 24 lok. 8.**

3. PODSTAWA OPRACOWANIA

- Umowa i uzgodnienia z inwestorem,
- Oględziny i inwentaryzacja działki,
- Podkład sytuacyjno-wysokościowy,
- Inwentaryzacja budowlana części obiektu.

4. PROGRAM UŻYTKOWY

OPIS OGÓLNY FUNKCJI

Przedmiotowa inwestycja polegała będzie na realizacji zmiany sposobu użytkowania części pomieszczenia zlokalizowanego na IV kondygnacji istniejącego budynku „Częstochowskiego Parku Przemysłowo-Technologicznego” wraz z niezbędną przebudową adaptowanego pomieszczenia, na działce położonej w **Częstochowie, ul. Wały Dwernickiego 117/121** (nr ewidencji gruntów 228/4, obręb 24).

Przebudowa będzie polegała na funkcjonalnym oddzieleniu projektowanych pomieszczeń biurowych od firm wynajmujących pozostałą część kondygnacji. W bezpośrednim sąsiedztwie adaptowanych pomieszczeń znajduje się zaplecze sanitarno – socjalne, składające się z zespołu szatni, umywalni, sanitariatu oraz jadalni, spełniających wymagania higieniczno – sanitarne dla obsługi projektowanej funkcji.

W stanie istniejącym część kondygnacji, będąca przedmiotem niniejszego opracowania jest wydzielona przeszkloną ścianką w konstrukcji aluminiowej. W ramach przebudowy przewiduje się wymianę ślusarki, w której pojawi się troje dodatkowych drzwi oraz słupki na połączeniu ze ściankami GK, wydzielającymi poszczególne pomieszczenia biurowe. Ponadto w ramach inwestycji, nad pomieszczeniami biurowymi zostanie wykonany sufit podwieszany, na wysokości 3,0 m powyżej poziomu podłogi. Powyżej ścianki w konstrukcji aluminiowej, o wysokości 2,20 m, do wysokości +3,16, zaprojektowano ścianki GK na ruszcie stalowym ocynkowanym.

DANE OGÓLNE CZĘŚCI BUDYNKU OBJĘTEGO PRACOWANIEM

■		łącznie
■	Powierzchnia zabudowy	227,77 m ²
■	Powierzchnia użytkowa	211,85m ²
■	Kubatura (H=3,15 m)	717,47 m³

III PIĘTRO – ZESTAWIENIE POMIESZCZEŃ

1.1	KORYTARZ	5,89 m ²
1.2	POMIESZCZENIE BIUROWE	4,13 m ²
1.3	SALA KONFERENCYJNA	5,12 m ²
1.4	POMIESZCZENIE BIUROWE	3,67 m ²
1.5	POMIESZCZENIE BIUROWE	2,64 m ²
1.6	POMIESZCZENIE BIUROWE	2,64 m ²
ŁĄCZNIE		283,11 m²

5. ZAKRES ROBÓT, ZWIĄZANYCH Z REALIZACJĄ ZMIANY SPOSOBU UŻYTKOWANIA ORAZ PRZEBUDOWY

- demontaż istniejących ścian szkieletowych, gipsowo-kartonowych,
- demontaż istniejącej ślusarki aluminiowej,

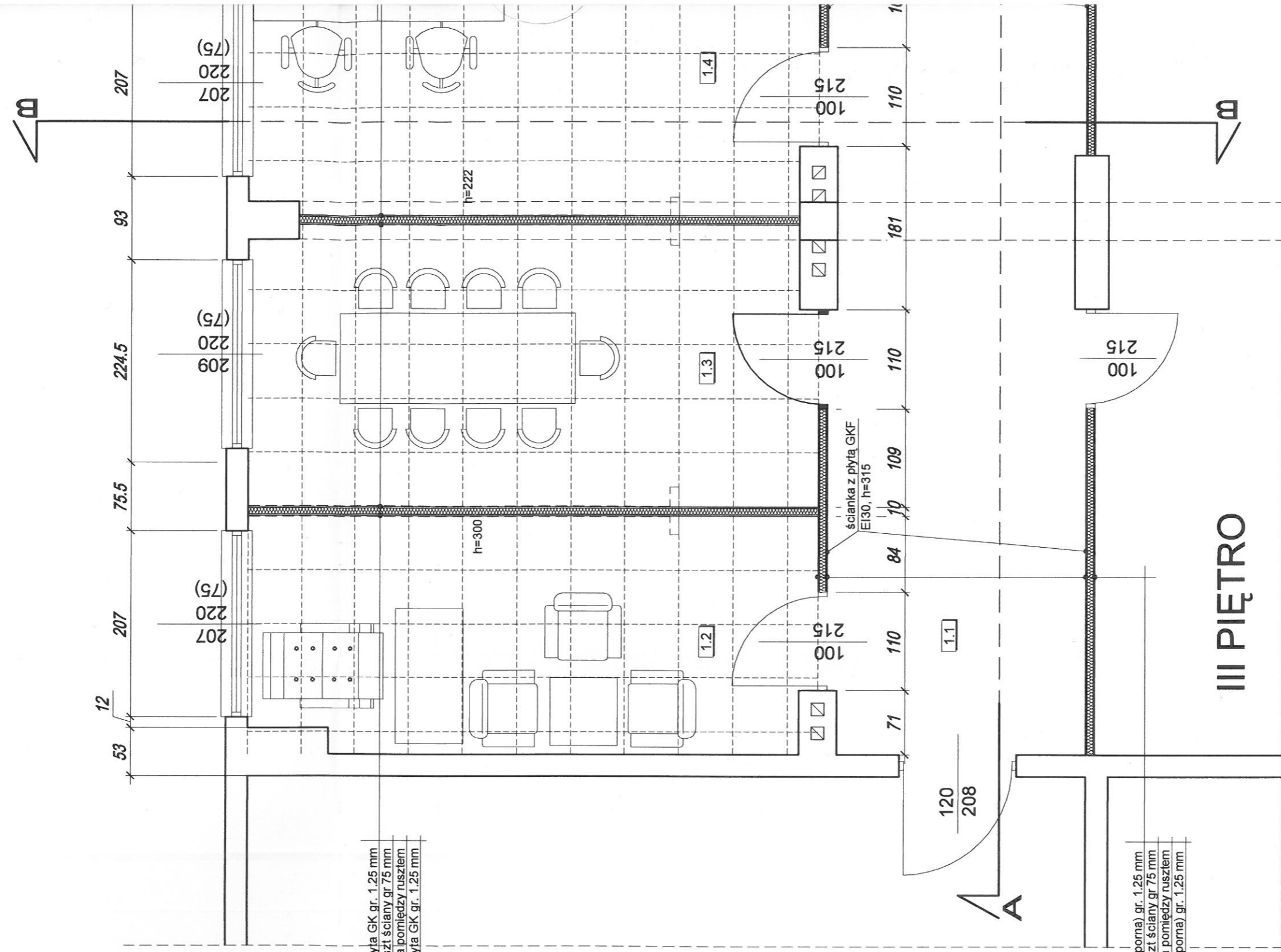
- montaż ścianek działowych gipsowo-kartonowych na ruszcie stalowym ocynkowanym z płytą GKF i wypełnieniem wełną mineralną, wydzielających pomieszczenia biurowe od korytarza gr. 100 mm (wymagana odporność ogniowa EI30),
- montaż ślusarki aluminiowej (drzwi) w ścianie wydzielającej korytarz.
- montaż ścianek działowych gipsowo-kartonowych na ruszcie stalowym ocynkowanym z płytą GK i wypełnieniem wełną mineralną pomiędzy pomieszczeniami biurowymi gr. 100 mm,
- montaż sufitu podwieszanego, kasetonowego o module 60x60 cm, na wysokości 3,0 m powyżej poziomu podłogi,
- dwukrotne malowanie wybudowanych ścian farbą emulsyjną,
- montaż wykładziny dywanowej w nowopowstałych pomieszczeniach biurowych wraz z listwami przyściennymi.

Wymiary elementów zgodnie z rysunkami projektu.

Pozostałe elementy projektu, dotyczące kontroli dostępu, przebudowy instalacji wentylacji (wraz z realizacją nawiewu), przebudowy instalacji elektrycznej oświetleniowej, gniazd, instalacji teletechnicznej, zostały zawarte w projektach branżowych, będących częściami niniejszego projektu budowlanego.

mgr inż. arch. Witold DOMINIŁ
uprawnienia nr 55498
do projektowania i nadzoru
w branży architektonicznej
Członek Śląskiej Okręgowej
Izby Architektów nr ewid. SLO337

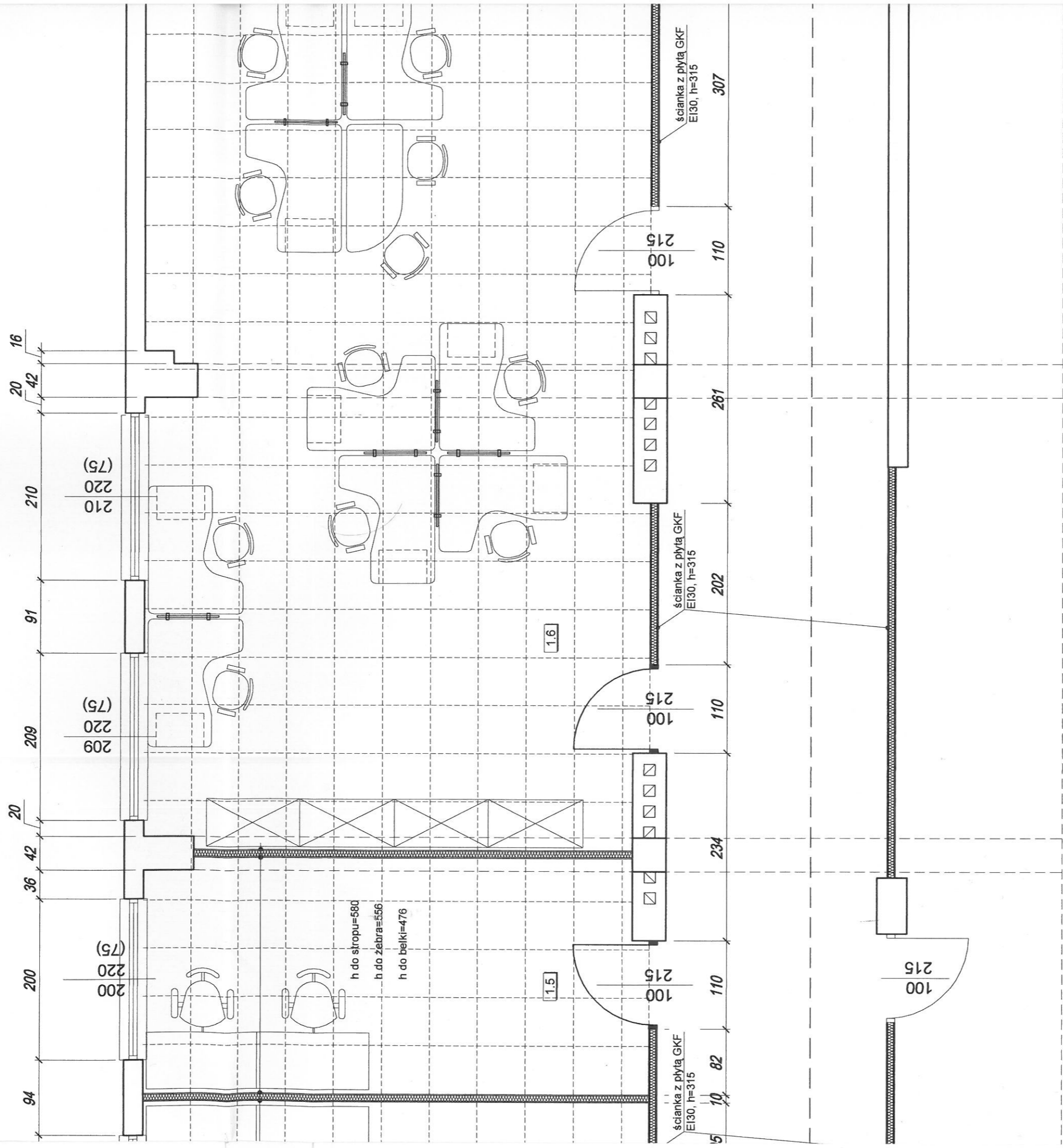
.....
Częstochowa, lipiec 2012 r.



III PIĘTRO

płyta GK gr. 1.25 mm
 ruszt ściany gr 75 mm
 wełna mineralna pomiędzy rusztem
 płyta GK gr. 1.25 mm

płyta GKF (ognioodporna) gr. 1.25 mm
 ruszt ściany gr 75 mm
 wełna mineralna pomiędzy rusztem
 płyta GKF (ognioodporna) gr. 1.25 mm



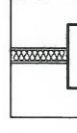
OPISY, UWAGI, UZGODNIENIA

ZESTAWIENIE POWIERZCHNI	
1.1	KORYTARZ
66,80 m ²	wykładzina PCV
1.2	POM. BIUROWE
16,40 m ²	wykładzina dywanowa
1.3	SALA KONFERENCYJNA
19,50 m ²	wykładzina dywanowa
1.4	POM. BIUROWE
18,30 m ²	wykładzina dywanowa
1.5	POM. BIUROWE
18,30 m ²	wykładzina dywanowa
1.6	POM. BIUROWE
72,55 m ²	wykładzina dywanowa
RAZEM	211,85 m²

LEGENDA



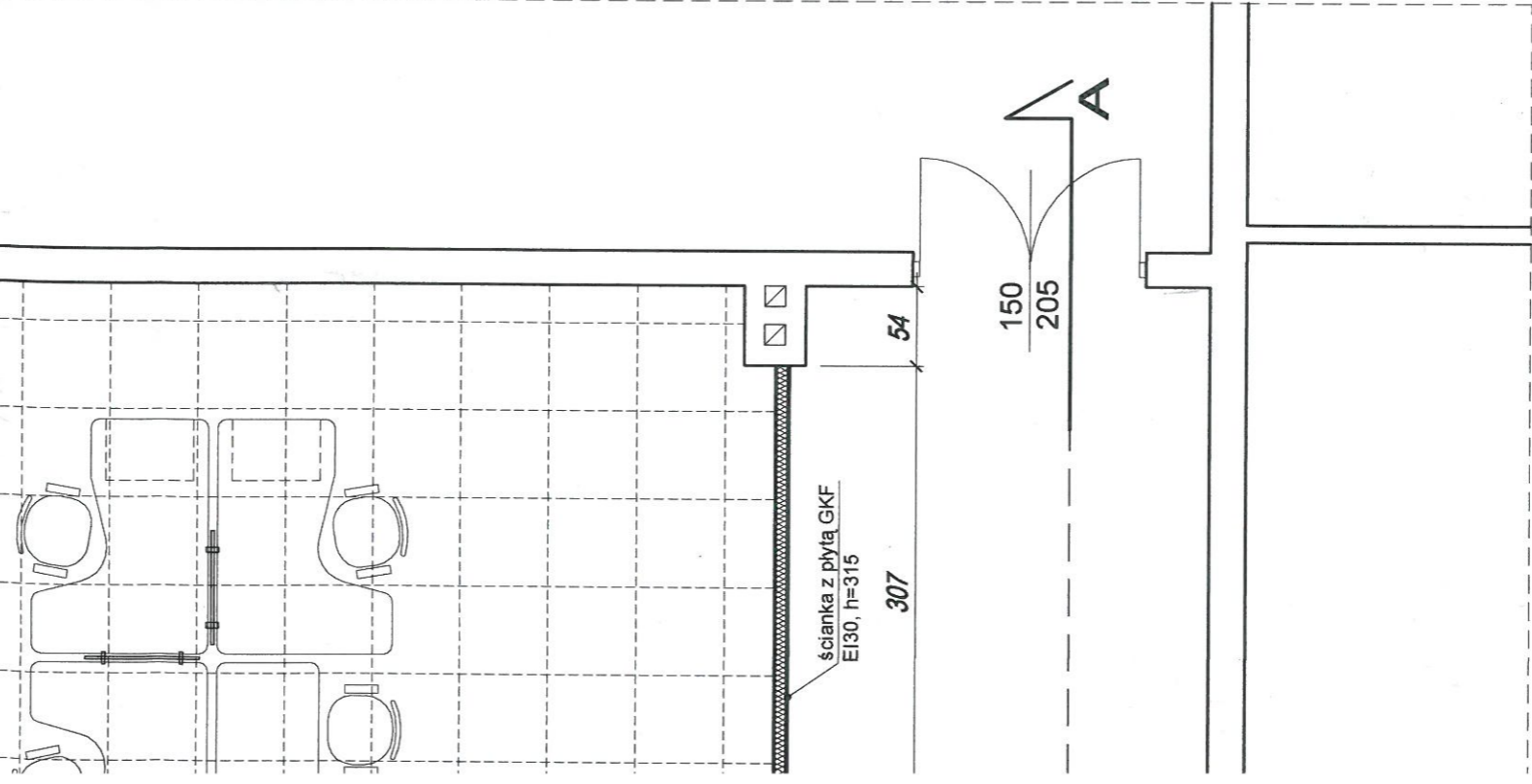
ŚCIANY ISTNIEJĄCE



ŚCIANY PROJEKTOWANE



PROJEKTOWANE ŚCIANY
O ODPORN. OGNIOWEJ EI30



UWAGA :

Z uwagi na charakter robót budowlanych, wymiary skontrolować na budowie!

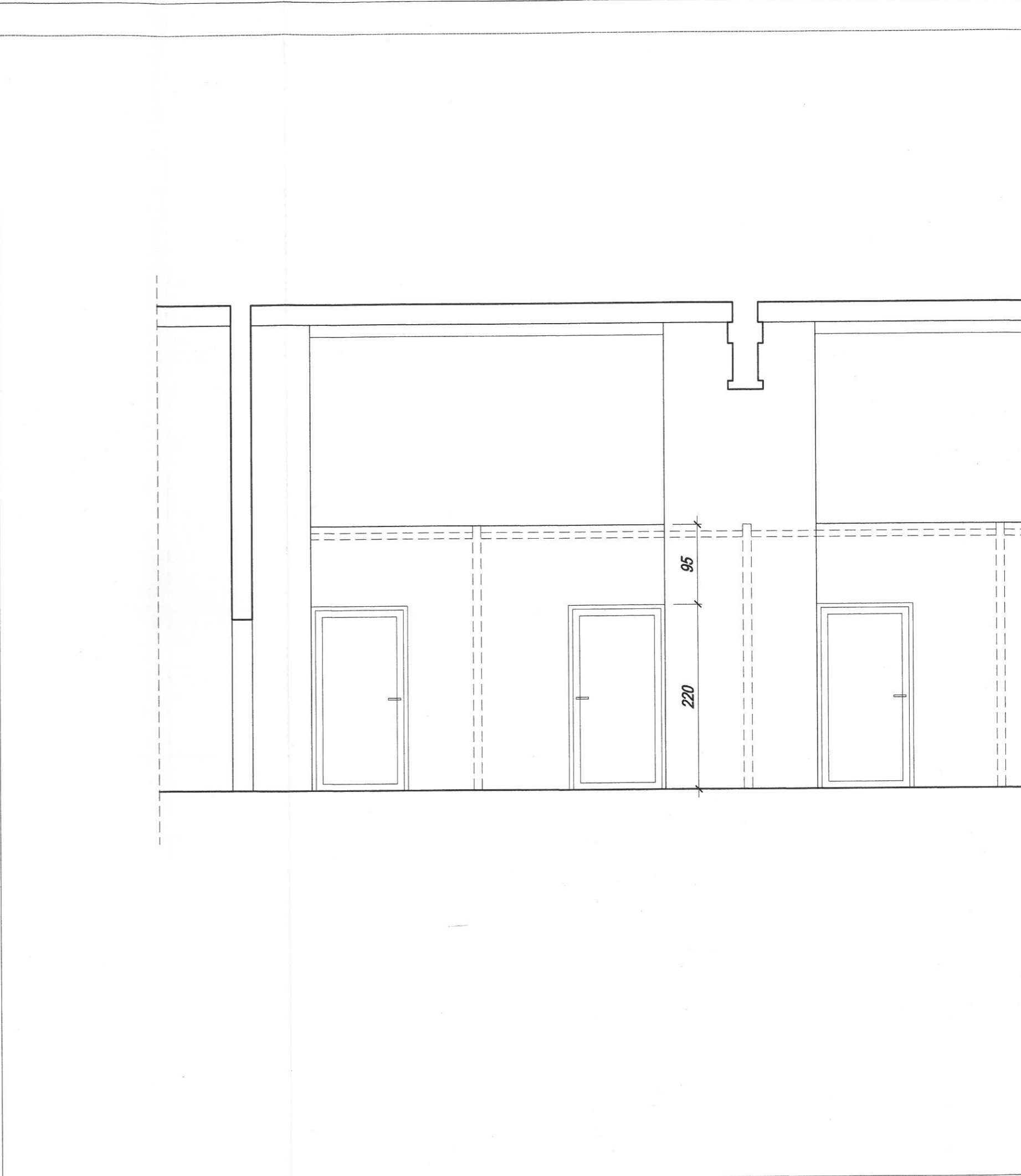
W przypadku wystąpienia jakichkolwiek wątpliwości, należy **bezzwłocznie** **Częstochowa** zawiadomić projektanta części architektonicznej projektu budowlanego **dnia 11/13 42-217 Częstochowa (AAB-1)**

Zaopiniowano pod względem zgodności z przepisami bezpieczeństwa i higieny pracy oraz wymaganiami ergonomii:
 1) bez zastrzeżeń
 2) z zastrzeżeniami wymienionymi w załączniku
 L.p. opinii
 mgr inż. Franciszek Glowalla
 rekomencja do sprz. hamochronu i higieny pracy nr upr. GPr.22058 w grupach 1.1, 1.2, 1.3, 1.4, 1.5, 1.6, 1.7
 Data **16.08.2012** zam. Częstochowa ul. Traugotza 33 D
 Tel. (034) 325-55-16
 mgr inż. *[Signature]*

RZECZOZNAWCA DO SPRAW ZABEZPIECZEN PRZECIWDZIAŁOWYCH
 mgr inż. *[Signature]*
 Zgodność projektu z wymaganiami ocienionymi przez certyfikatowej atestem *[Signature]* bez uwag
 7.08.2012

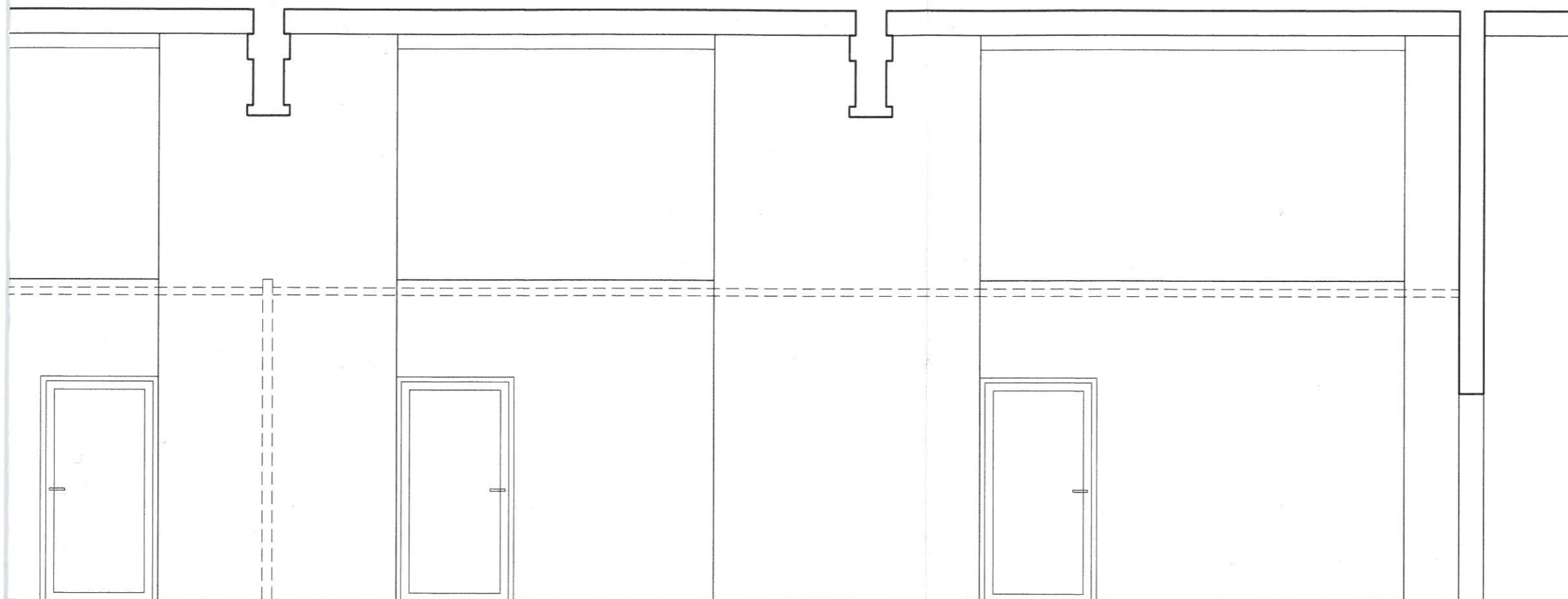
Pracownia Architektoniczna	Nazwisko	Uprawnienia	Podpis
Witold DOMINIK - architekt	arch. Witold DOMINIK	Nr ewid. 65	<i>[Signature]</i>
Częstochowa, ul. Jaracza 4, pok. 19 Tel. (034) 360 - 57 - 90	arch. Beata KRÓL	UAN-VIII/8386/10290	
skala 1:50	Zmiana sposobu użytkowania części pomieszczenia zlokalizowanego na IV kondygnacji istniejącego budynku "Częstochowskiego Parku Przemysłowo - Technologicznego" wraz z niezbędną przebudową adaptowanego pomieszczenia Częstochowa, ul. Wąły Dwernickiego 117/121 (dz. nr 228/4 obr. 24)		Architektura
	Branża		Projekt budowlany
	Nr rysunku		02
RZUT III PIĘTRA		Data	lipiec 2012r.

Handwritten text and a vertical column of small rectangular marks, possibly a table of contents or index, located on the left side of the page.



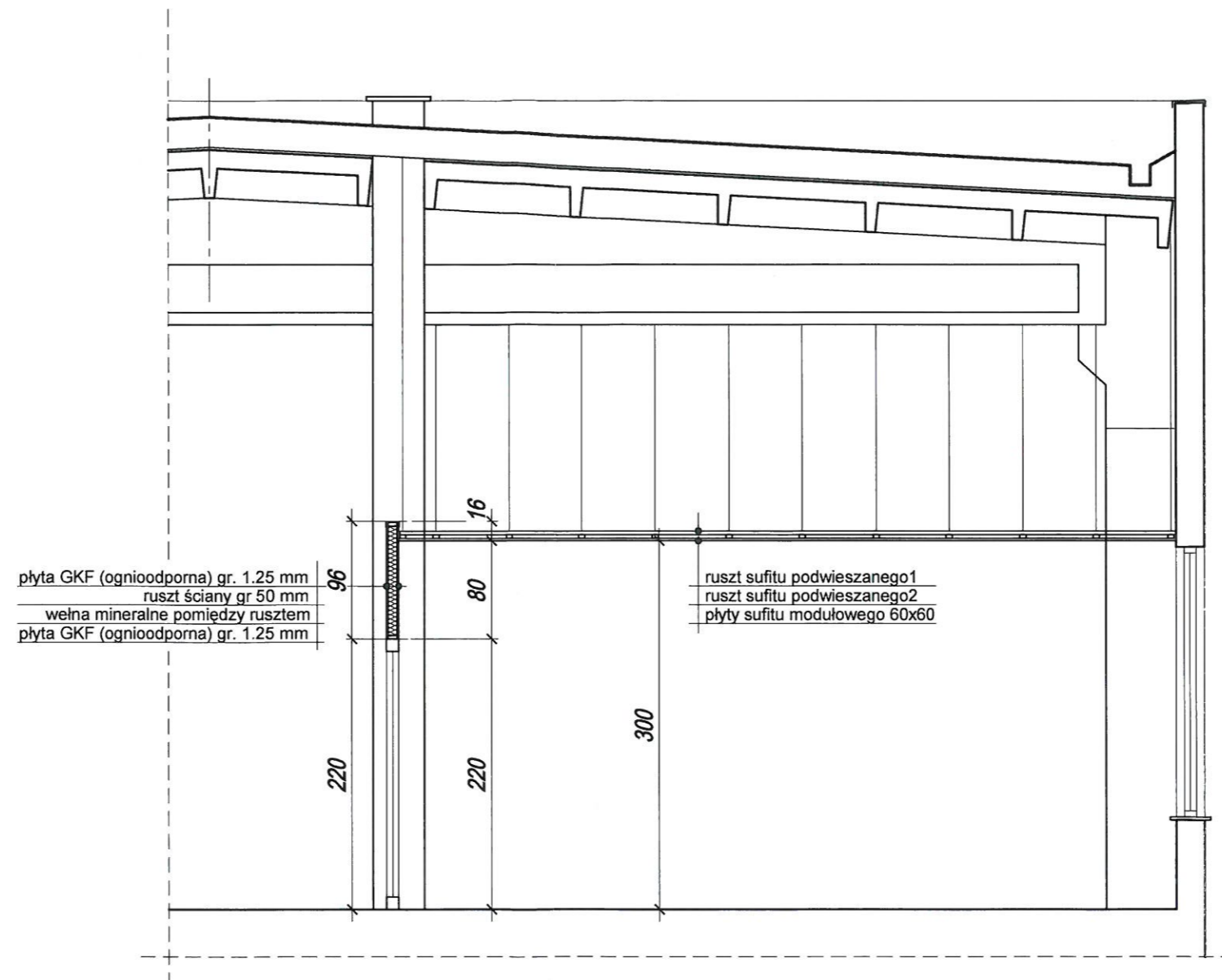


Urząd Miasta Częstochowy
ul. Śląska 11/13
42-217 Częstochowa
(AAB-1)



Pracownia Architektoniczna Witold DOMINIK - architekt Częstochowa, ul. Jaracza 4, pok. 19 Tel. (034) 360 - 57 - 90		Nazwisko	Uprawnienia	Podpis	
	Projektował	arch. Witold DOMINIK	Nr ewid. 65		
	Sprawdziła	arch. Beata KRÓL	UAN-VIII/8386/102/90		
skala 1:50	Zmiana sposobu użytkowania części pomieszczenia zlokalizowanego na IV kondygnacji istniejącego budynku "Częstochowskiego Parku Przemysłowo - Technologicznego" wraz z niezbędną przebudową adaptowanego pomieszczenia Częstochowa, ul. Wały Dzwernickiego 117/121 (dz. nr 228/4 obr. 24)			Branża	Architektura
				Faza	Projekt budowlany
				Nr rysunku	03
	PRZEKRÓJ A-A			Data	lipiec 2012r.

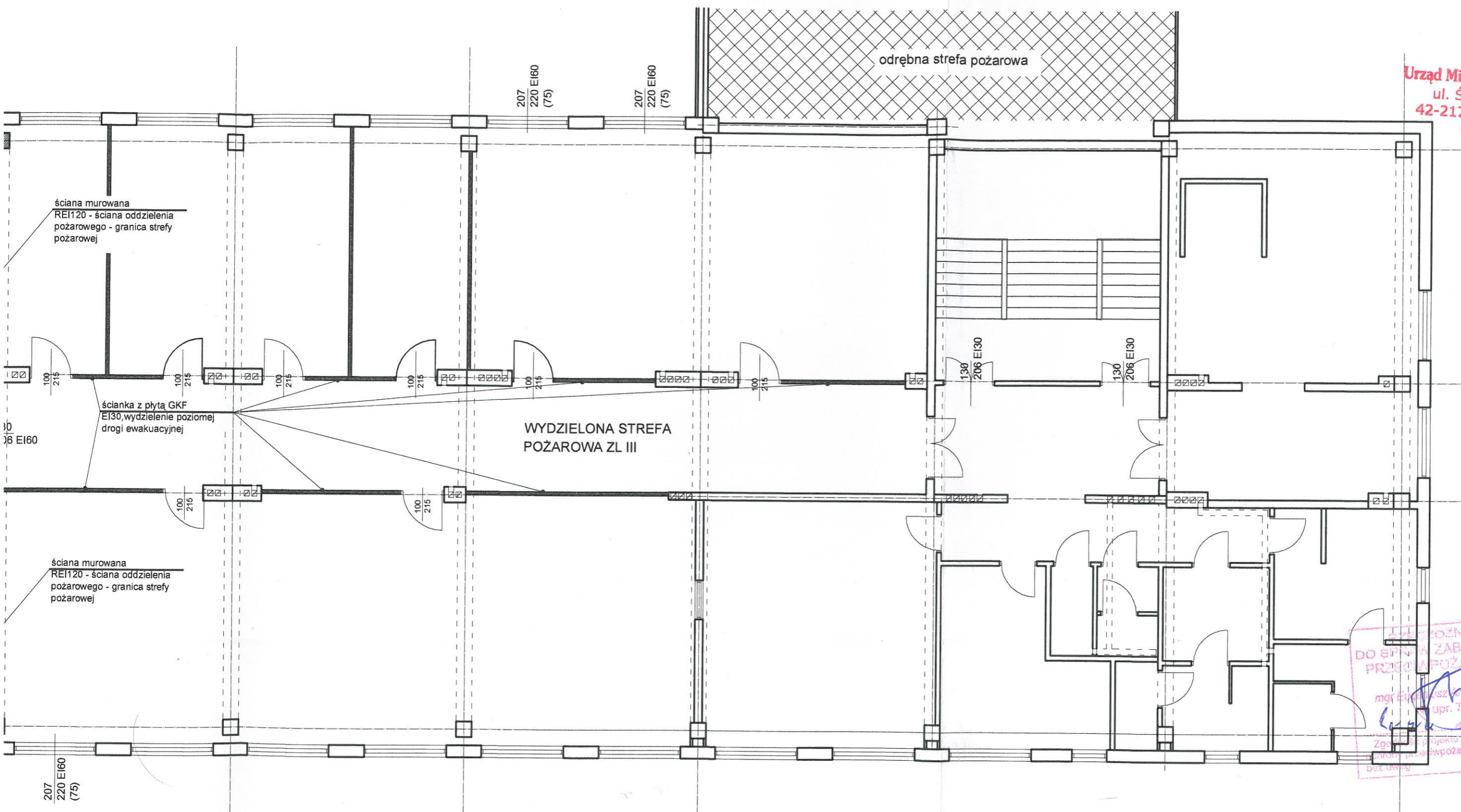
Urząd Miasta Częstochowy
ul. Śląska 11/13
42-217 Częstochowa
(AAB-1)



Pracownia Architektoniczna Witold DOMINIK - architekt		Nazwisko	Uprawnienia	Podpis
Częstochowa, ul. Jaracza 4, pok. 19 Tel. (034) 380 - 57 - 90		Projektował arch. Witold DOMINIK	Nr ewid. 65	
		Sprawdziła arch. Beata KRÓL	UAN-VIII/8386/102/90	
skala 1:50	Zmiana sposobu użytkowania części pomieszczenia zlokalizowanego na IV kondygnacji istniejącego budynku "Częstochowskiego Parku Przemysłowo - Technologicznego" wraz z niezbędną przebudową adaptowanego pomieszczenia Częstochowa, ul. Wały Dwernickiego 117/121 (dz. nr 228/4 obr. 24)	Branża	Architektura	
		Faza	Projekt budowlany	
		Nr rysunku	04	
PRZEKRÓJ B-B		Data	lipiec 2012r.	

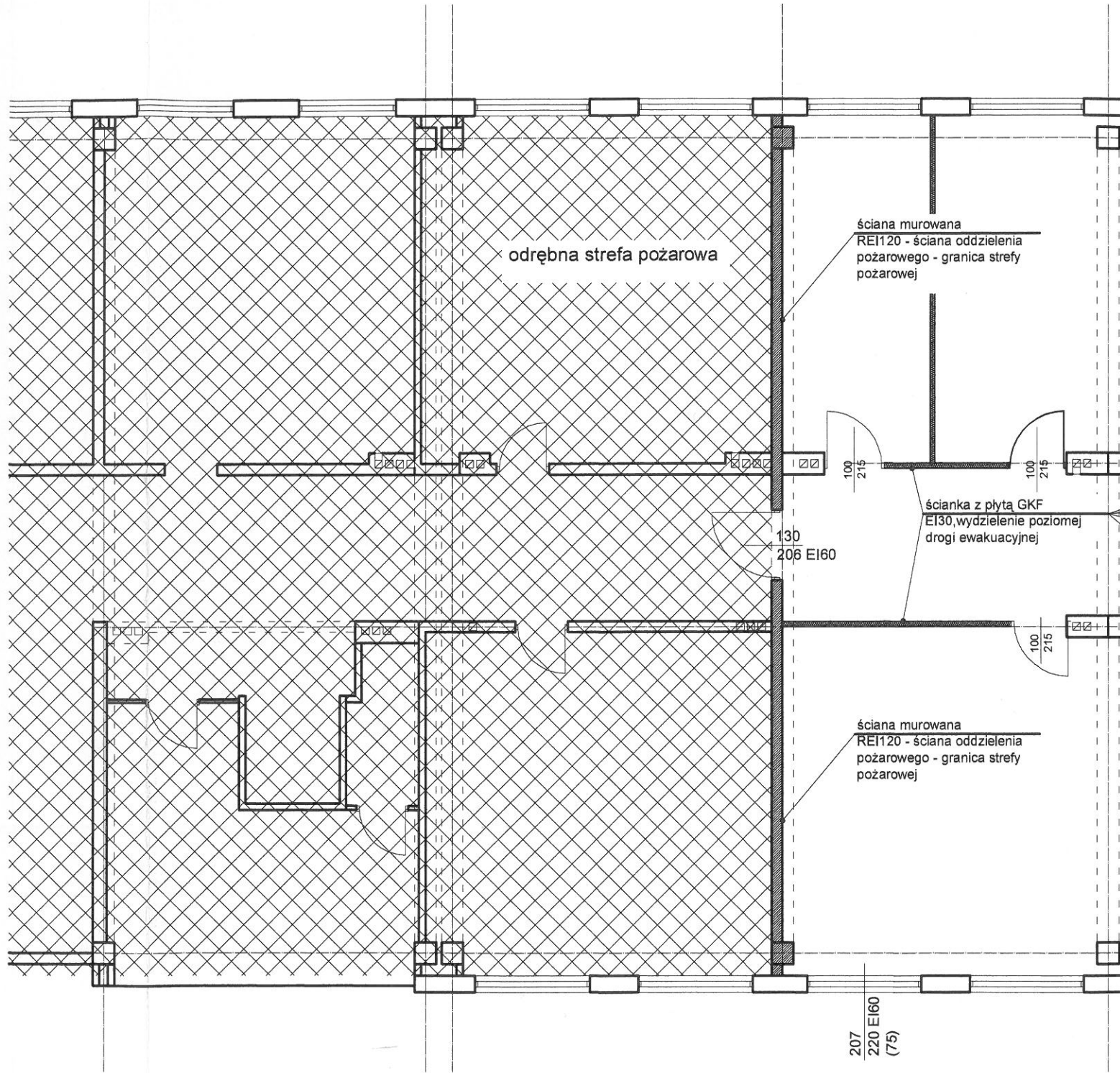


Urząd Miasta Częstochowy
ul. Śląska 11/13
42-217 Częstochowa
(AAB-1)



PROJEKTOWANCA
DO SPRAW ZABEZPIECZEN
PRZECIWOPOŻAROWYCH
mgr inż. Witold Dominik
upr. 76/90
Zgodnie z projektem z wymaganiami
dotyczącymi przeciwożarowej strefy
bez uwag

Pracownia Architektoniczna Witold DOMINIK - architekt		Nazwisko	Uprawnienia	Podpis
Częstochowa, ul. Jaracza 4, pok. 19 Tel. (034) 360 - 57 - 90		Projektował arch. Witold DOMINIK	Nr ewid. 65	
		Sprawdziła arch. Beata KRÓL	UAN-VIII/8386/102/90	
skala 1:100	Zmiana sposobu użytkowania części pomieszczenia zlokalizowanego na IV kondygnacji istniejącego budynku "Częstochowskiego Parku Przemysłowo - Technologicznego" wraz z niezbędną przebudową adaptowanego pomieszczenia Częstochowa, ul. Wały Dwernickiego 117/121 (dz. nr 228/4 obr. 24)		Branża	Architektura
			Faza	Projekt budowlany
			Nr rysunku	05
		RZUT III PIĘTRA - schemat zabezpieczeń p.poż.	Data	lipiec 2012r.



odrębna strefa pożarowa

ściana murowana
REI120 - ściana oddzielenia
pożarowego - granica strefy
pożarowej

ścianka z płytą GKF
EI30, wydzielenie poziomej
drogi ewakuacyjnej

130
206 EI60

ściana murowana
REI120 - ściana oddzielenia
pożarowego - granica strefy
pożarowej

207
220 EI60
(75)

INFORMACJA O BEZPIECZEŃSTWIE I OCHRONIE ZDROWIA

1. INFORMACJE OGÓLNE

Przewidywany okres realizacji przedmiotowej inwestycji – 3 miesiące.
Ilość jednocześnie zatrudnionych na budowie pracowników – 5 osób.

Roboty budowlane wymagają stałego nadzoru technicznego ze strony kierownika budowy.

Przy pracach budowlanych (roboty budowlano – montażowe, rozbiórkowe, prace przy obsłudze i konserwacji budowlanego sprzętu zmechanizowanego i pomocniczego oraz na placach składowych materiałów budowlanych na terenie budowy) może być zatrudniony wyłącznie pracownik, który:

- posiada kwalifikacje przewidziane stosownymi przepisami dla danego stanowiska pracy,
- uzyskał orzeczenie lekarskie o dopuszczeniu do określonej pracy,
- został przeszkolony w zakresie przepisów i wymagań BHP, na danym stanowisku pracy.

2. ZALECENIA

Roboty budowlane należy prowadzić zgodnie z Rozporządzeniem Ministra Budownictwa i Przemysłu Materiałów Budowlanych z dnia 28 marca 1972 r. w sprawie bezpieczeństwa i higieny pracy przy wykonywaniu robót budowlano – montażowych i rozbiórkowych (Dz.U.Nr 13, poz.93).

W sporządzonym przez kierownika budowy „Planie Bezpieczeństwa i Ochrony Zdrowia” należy zwrócić szczególną uwagę na:

- właściwe zagospodarowanie placu budowy (ogrodzenie terenu, z zachowaniem stref bezpieczeństwa, tablice informacyjne),
- obsługę sprzętu zmechanizowanego, pomocniczego i urządzeń,
- roboty montażowe (praca na rusztowaniach),
- pozostałe.

Przed dopuszczeniem pracownika do pracy, zakład obowiązany jest zaopatrzyć go w odzież roboczą i ochronną, zgodnie z obowiązującymi w tym zakresie przepisami.

Pracownicy narażeni na urazy mechaniczne, oparzenia, zatrucia, wibrację oraz inne szkodliwe czynniki i zagrożenia związane z wykonywaną pracą, powinni być wyposażeni w sprzęt ochrony osobistej. Sprzęt ten winien posiadać stosowne atesty i certyfikaty.

Na budowie powinien być urządzony punkt pierwszej pomocy obsługiwany przez wyszkolonych w tym zakresie pracowników.

Na budowie powinna być umieszczona tablica informacyjna z wykazem ważnych telefonów takich jak: Pogotowie Ratunkowe, Straż pożarna, Policja.

3. WARUNKI TECHNICZNE WYKONANIA ROBÓT BUDOWLANYCH

Wszystkie roboty budowlane – montażowe należy wykonywać:

- zgodnie z projektem budowlanym, zatwierdzonym w odpowiednich urzędach i instytucjach,
- zgodnie z przepisami Prawa budowlanego,
- zgodnie z przepisami BHP,
- pod nadzorem i kierunkiem osób z odpowiednimi uprawnieniami budowlanymi.

mgr inż. arch. Witold DOMINIK
uprawnienia nr 55173
do projektowania bez ograniczeń
w branży architektonicznej
Członek Śląskiej Okręgowej
Izby Architektów, nr ewid. SLC337

.....
Częstochowa, lipiec 2012 r.

WARUNKI OCHRONY PRZECIWPOŻAROWEJ

1. POWIERZCHNIA, WYSOKOŚĆ, LICZBA KONDYGNACJI

Budynek czterokondygnacyjny częściowo podpiwniczony, o wysokości poniżej ~17,5 m zaklasyfikowany do grupy średniowysokich.

Wydzielona strefa pożarowa, będąca przedmiotem opracowania o powierzchni użytkowej 556,28 m².

2. ODLEGŁOŚĆ OD OBIEKTÓW SĄSIADUJĄCYCH

Część kondygnacji, będąca przedmiotem, została wydzielona jako oddzielna strefa pożarowa od pozostałej części obiektu, ścianą oddzielenia pożarowego REI 120 oraz drzwiami EI 60. Pomiędzy strefą a klatką schodową zastosowano drzwi o odporności ogniowej EI 30. Ponadto, ze względu na zbyt małą odległość otworów okiennych od sąsiadujących stref pożarowych zastosowano przeszklenia o odporności ogniowej EI 60.

3. PARAMETRY POŻAROWE WYSTĘPUJĄCYCH SUBSTANCJI PALNYCH

W obiekcie nie będą występować materiały i substancje łatwopalne i pożarowo niebezpieczne.

4. PRZEWIDYWANA WIELKOŚĆ OBCIĄŻENIA OGNIOWEGO

Dla obiektów zaklasyfikowanych do kategorii zagrożenia ludzi nie określa się wielkości gęstości obciążenia ogniowego.

W obiekcie nie będą występowały pomieszczenia techniczne i magazynowe o powierzchni przekraczającej 200m² i gęstości obciążenia ogniowego przekraczającej 500 MJ/m².

5. KATEGORIA ZAGROŻENIA LUDZI.

Obiekt w zakwalifikowano:

- do kategorii zagrożenia ludzi ZL III - lokal usługowy,

W wydzielonej strefie budynku nie przewiduje pomieszczeń, w których będzie przezywać powyżej 50 osób.

6. OCENA ZAGROŻENIA WYBUCEM

W obiekcie nie będą występowały pomieszczenia zagrożone wybuchem.

7. PODZIAŁ NA STREFY POŻAROWE

Część budynku stanowi jedną strefę pożarową o powierzchni mniejszej niż 5000m² dopuszczalnej dla stref ZL w budynkach niskich.

Wydzielenie strefy wykonano elementami o klasie odporności ogniowej REI 120 dla ścian i stropu oraz EI 60 dla okien i drzwi.

8. KLASA ODPORNOŚCI POŻAROWEJ BUDYNKU. ODPORNOŚĆ OGNIOWA ELEMENTÓW BUDOWLANYCH.

Urząd Miasta Częstochowy
ul. Śląska 11/13
42-217 Częstochowa
1)

Przedmiotowy obiekt zaprojektowano w klasie „B” odporności pożarowej budynku, wymagana klasa dla budynków ZL III do średniowysokich.

Poszczególne elementy konstrukcji charakteryzują się następującymi klasami odporności ogniowej elementu:

- główna konstrukcja nośna – R 120,
- stropy – REI 60,
- konstrukcja dachu – R 30
- przekrycie dachu – RE 30
- ściany wewnętrzne – EI 30,
- ściany zewnętrzne EI 60
- ściany oddzielenia przeciwpożarowego REI 120

Wszystkie zastosowane materiały powinny być nie rozprzestrzeniające ognia i posiadać aktualne aprobaty i dopuszczenia.

Instalacje przechodzące pomiędzy kotłownią a pomieszczeniami biurowymi, należy prowadzić w obudowie o klasie odporności ogniowej EI 120. Szczegóły określić należy w opracowaniach branżowych.

9. WARUNKI EWAKUACJI

Ze strefy ewakuacja może się odbywać w dwóch kierunkach :

1. Wydzieloną pożarowo klatką schodową o szerokości biegów min. 120 cm i spoczników min. 150 cm,
2. Do sąsiedniej strefy pożarowej.

Długość drogi ewakuacyjnej nie przekracza 15 m.

W projekcie uwzględniono obudowę poziomej drogi ewakuacyjnej (wydzielono korytarz) w klasie odporności pożarowej EI 30.

10. WYPOSAŻENIE BUDYNKU W SPRZĘT I URZĄDZANIA PRZECIWPOŻAROWE

Wyposażenie obiektu stanowić będą w następujące instalacje i urządzenia:

- oświetlenie ewakuacyjne na klatce schodowej
- przeciwpożarowy wyłącznik prądu,

Rozwiązania powyższe zostały już zrealizowane i nie stanowią przedmiotu niniejszego projektu.

11. ZAOPATRZENIE W WODĘ DO ZEWNĘTRZNEGO GASZENIA

Wymaganą ilość wody w ilości 10 l/sek. zapewniają hydranty \varnothing 80, które zabudowane są na istniejącej miejskiej obwodowej sieci wodociągowej w ulicy.

13. DROGI POŻAROWE

Dojazd dla jednostek straży pożarnej zapewniony jest jezdnią ulicy Wały dwernickiego.

mgr inż. arch. Witold DOMINIŁ
uprawnienia nr 67/98
do projektowania i nadzoru
w branży architektonicznej
Członek Śląskiej Okręgowej
Izby Architektów nr ewid. SL0337

.....
Częstochowa, lipiec 2012 r.