



Spotkanie informacyjne

„Środa z Funduszami dla przedsiębiorców na szkolenia”

Częstochowa, 5 sierpnia 2015 r.

PUNKTY INFORMACYJNE FUNDUSZY EUROPEJSKICH



**Punkt
Informacyjny**
Fundusze Europejskie



MINISTERSTWO
INFRASTRUKTURY
I ROZWOJU



Śląskie.
Pozytywna energia

Unia Europejska
Europejskie Fundusze
Strukturalne i Inwestycyjne





Punkt
Informacyjny
Fundusze Europejskie

SIEĆ PUNKTÓW INFORMACYJNYCH FUNDUSZY EUROPEJSKICH



MINISTERSTWO
INFRASTRUKTURY
I ROZWOJU

- ogólnopolska sieć informacyjna, stworzona oraz koordynowana przez Ministerstwo Infrastruktury i Rozwoju, finansowana w ramach **Programu Operacyjnego Pomoc Techniczna**;
- świadczy usługi informacyjne w zakresie **wszystkich programów operacyjnych**, finansowanych ze środków EFRR, EFS, FS;
- wszystkie usługi są **bezpłatne**.



Punkt
Informacyjny
Fundusze Europejskie



MINISTERSTWO
INFRASTRUKTURY
I ROZWOJU



Unia Europejska
Europejskie Fundusze
Strukturalne i Inwestycyjne





Punkt
Informacyjny
Fundusze Europejskie

NASZ SCHEMAT ORGANIZACYJNY

W województwie śląskim Sieć PIFE funkcjonuje od 1 lipca 2014 r. i obejmuje:

- **1 Główny Punkt Informacyjny (GPI)** – w ramach Wydziału Europejskiego Funduszu Społecznego Urzędu Marszałkowskiego Woj. Śląskiego;
- **4 Lokalne Punkty Informacyjne (LPI)** – w Bielsku-Białej, Częstochowie, Rybniku i Sosnowcu.



Punkt
Informacyjny
Fundusze Europejskie



MINISTERSTWO
INFRASTRUKTURY
I ROZWOJU



Unia Europejska
Europejskie Fundusze
Strukturalne i Inwestycyjne





Punkt
Informacyjny
Fundusze Europejskie

NASZE USŁUGI



Udzielamy informacji nt. funduszy europejskich w zakresie:

- **ogólnym** – informacje dotyczące ogólnej charakterystyki funduszy europejskich (poszukiwanie możliwości dofinansowania dla projektów);
- **specjalistycznym** – szczegółowe informacje nt. warunków ubiegania się o dotacje (wstępna pomoc przy opracowywaniu wniosków konkursowych) oraz realizacji projektów (wstępna pomoc przy sprawozdawczości, rozliczaniu).



Punkt
Informacyjny
Fundusze Europejskie



MINISTERSTWO
INFRASTRUKTURY
I ROZWOJU



Unia Europejska
Europejskie Fundusze
Strukturalne i Inwestycyjne





Punkt
Informacyjny
Fundusze Europejskie

NASZE USŁUGI



Rodzaje naszej pomocy w zakresie funduszy europejskich

- konsultacja bezpośrednia,
- konsultacja telefoniczna: (32) 77 40 172 / 193 / 194 / 418,
- konsultacja za pośrednictwem poczty lub e-mail: punktinformacyjny@slaskie.pl,
- mobilne punkty informacyjne (MPI),
- spotkania informacyjne oraz szkolenia,
- indywidualna konsultacja u klienta.



Punkt
Informacyjny
Fundusze Europejskie



MINISTERSTWO
INFRASTRUKTURY
I ROZWOJU



Unia Europejska
Europejskie Fundusze
Strukturalne i Inwestycyjne



GŁÓWNY PUNKT INFORMACYJNY W KATOWICACH PRZY UL. DĄBROWSKIEGO 23



**Punkt
Informacyjny**
Fundusze Europejskie



**Punkt
Informacyjny**
Fundusze Europejskie



MINISTERSTWO
INFRASTRUKTURY
I ROZWOJU



Unia Europejska
Europejskie Fundusze
Strukturalne i Inwestycyjne



NASI KONSULTANCI PODCZAS MOBILNYCH PUNKTÓW INFORMACYJNYCH



**Punkt
Informacyjny**
Fundusze Europejskie



MINISTERSTWO
INFRASTRUKTURY
I ROZWOJU



Unia Europejska
Europejskie Fundusze
Strukturalne i Inwestycyjne



GŁÓWNY PUNKT INFORMACYJNY FUNDUSZY EUROPEJSKICH



**Punkt
Informacyjny**
Fundusze Europejskie

Katowice, ul. Dąbrowskiego 23 (parter)

tel. **32 77 40 172 / 193 / 194 / 418**

punktinformacyjny@slaskie.pl

Punkt czynny w dni robocze:

poniedziałki 7:00 – 17:00

wtorek-piątek 7:30 – 15:30



**Punkt
Informacyjny**
Fundusze Europejskie



MINISTERSTWO
INFRASTRUKTURY
I ROZWOJU



Unia Europejska
Europejskie Fundusze
Strukturalne i Inwestycyjne



Nowa perspektywa finansowa w Unii Europejskiej na lata 2014-2020



Nowa perspektywa finansowa w Unii Europejskiej na lata 2014-2020

Realizacja celów Strategii Europa 2020

Celem strategii „Europa 2020” jest osiągnięcie wzrostu gospodarczego, który będzie: **inteligentny** – dzięki bardziej efektywnym inwestycjom w edukację, badania naukowe i innowacje; **zrównoważony** – dzięki zdecydowanemu przesunięciu w kierunku gospodarki niskoemisyjnej; oraz sprzyjający **włączeniu społecznemu**, ze szczególnym naciskiem na tworzenie nowych miejsc pracy i ograniczanie ubóstwa. Strategia koncentruje się na pięciu dalekosiężnych celach w dziedzinie zatrudnienia, innowacyjności, edukacji, walki z ubóstwem oraz w zakresie klimatu i energii.

Europa 2020

Cel dla całej Unii Europejskiej	Cel dla Polski
75% zatrudnienia osób w wieku 20-64 lat	71% zatrudnienia osób w wieku 20-64 lat
3% PKB UE na inwestycje w B+R	1,7% PKB na inwestycje w B+R
Cele 20/20/20 w zakresie klimatu i energii	Wzrost efektywności energetycznej, wykorzystanie OZE – 15% , redukcja emisji CO2 – 20%
Ograniczenie liczby osób przedwcześnie kończących naukę szkolną do 10% oraz zwiększenie do co najmniej 40% liczby osób z młodego pokolenia posiadających wyższe wykształcenie	Zmniejszenie do 4,5% odsetka osób wcześniej porzucających naukę oraz zwiększenie do 45% odsetka osób z wykształceniem wyższym w wieku 30-34 lat
Zmniejszenie liczby osób zagrożonych ubóstwem o 20 mln	Obniżenie o 2 mln liczby żyjących poniżej relatywnej granicy ubóstwa

Nowa perspektywa finansowa w Unii Europejskiej na lata 2014-2020 – zmiany do 2007-2013

- Nowym elementem perspektywy finansowej 2014 – 2020 jest **ściśle powiązanie** funduszy Wspólnotowych Ram Strategicznych z **celami strategii Europa 2020**;
- Najważniejsza zmiana w nowym okresie programowania polega na **finansowaniu 11 celów tematycznych** ustalonych na podstawie Strategii Europa 2020, przez EFRROW, EFMR, EFS, EFRR, FS;
- Wprowadza się: tzw. **warunkowość ex ante** (*czyli konieczność spełnienia unijnych warunków wstępnych zanim zostanie rozpoczęte wdrażanie funduszy*), **makrowarunkowość** (*zaostrożenie przepisów związanych z zarządzaniem finansowym*) oraz **rezerwę wykonania** (*warunkowość ex post*). Rezerwa na wykonanie rozdzielona zostanie w 2019 roku na podstawie postępu w realizacji celów programu.
Priorytety, które nie osiągną celu nie będą kwalifikować się do uzyskania dodatkowych środków w ramach rezerwy.

Obszary wsparcia - cele tematyczne polityki spójności 2014-2020:

1. Wzmacnianie badań naukowych, rozwoju technologicznego i innowacji;
2. Zwiększenie dostępności, stopnia wykorzystania i jakości technologii informacyjno-komunikacyjnych;
3. Wzmacnianie konkurencyjności małych i średnich przedsiębiorstw, sektora rolnego (w odniesieniu do EFRROW) oraz sektora rybołówstwa i akwakultury (w odniesieniu do EFMR);
4. Wspieranie przejścia na gospodarkę niskoemisyjną we wszystkich sektorach;
5. Promowanie dostosowania do zmian klimatu, zapobiegania ryzyku i zarządzania ryzykiem;
6. Zachowanie i ochrona środowiska naturalnego oraz wspieranie efektywnego gospodarowania zasobami;

Obszary wsparcia - cele tematyczne polityki spójności 2014-2020:

7. Promowanie zrównoważonego transportu i usuwanie niedoborów przepustowości w działaniu najważniejszej infrastruktury sieciowej;
- 8. Promowanie trwałego i wysokiej jakości zatrudnienia oraz wsparcie mobilności pracowników;**
9. Promowanie włączenia społecznego, walka z ubóstwem i wszelką dyskryminacją;
10. Inwestowanie w kształcenie, szkolenie oraz szkolenie zawodowe na rzecz zdobywania umiejętności i uczenia się przez całe życie;
11. Wzmacnianie zdolności instytucjonalnych instytucji publicznych i zainteresowanych stron oraz sprawności administracji publicznej;

Zasady działania Funduszy Europejskich

- Zasada partnerstwa;
- **Zasada dodatkowości** (współfinansowania lub uzupełniania) - *to znaczy, że Fundusze Europejskie powinny uzupełniać środki finansowe poszczególnych państw członkowskich, a nie je zastępować. Działania Unii nie powinny zastępować działań na szczeblu krajowym i regionalnym, lecz je wzbogacać i wzmacniać.*;
- Zasada subsydiarności;
- Zasada decentralizacji;
- Zasada koncentracji;
- Zasada programowania;
- Wymiar terytorialny polityki regionalnej;

Nowa perspektywa finansowa w Unii Europejskiej na lata 2014-2020

Z budżetu polityki spójności na lata 2014-2020

Polska otrzyma łącznie ok. **82,5 mld euro**

z EFRR, EFS i FS

alokacja na RPO WSL 2014-2020: **3,47 mld euro**

(w tym ok. 28% EFS i 72% EFRR)

Programy operacyjne w Polsce w latach 2014-2020 w ramach polityki spójności:

Infrastruktura i Środowisko

Inteligentny Rozwój

Wiedza Edukacja Rozwój

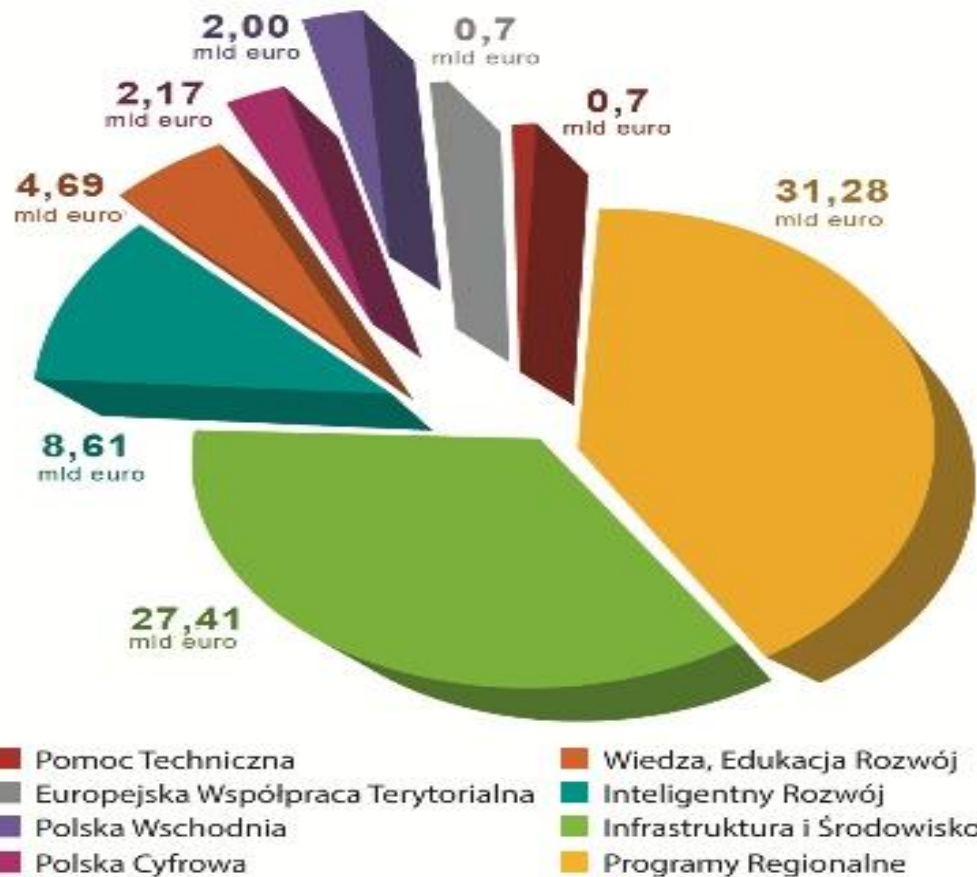
Polska Cyfrowa

Polska Wschodnia

Pomoc Techniczna

Europejska Współpraca Terytorialna
i Europejski Instrument Sąsiedztwa

Programy Regionalne



Środa z funduszami dla przedsiębiorców na szkolenia

Regionalny Program Operacyjny Województwa Śląskiego na lata 2014 - 2020

Oś priorytetowa VII

Regionalny rynek pracy

7.4 Wspomaganie procesów adaptacji do zmian na regionalnym rynku pracy (działania z zakresu outplacementu)

Poddziałanie 7.4.1 - Outplacement - ZIT

Poddziałanie 7.4.2 - Outplacement - konkurs

Cel szczegółowy :

Złagodzenie skutków restrukturyzacji przedsiębiorstw w regionie

Instytucja pośrednicząca:

Wojewódzki Urząd Pracy w Katowicach

OUTPLACEMENT:

zaplanowane, kompleksowe działania, mające na celu skuteczną organizację procesu zwolnień poprzez zaprojektowanie i udzielenie pomocy zwalnianym pracownikom w odnalezieniu się w nowej sytuacji życiowej, w tym przede wszystkim **prowadzące do utrzymania lub podjęcia i utrzymania zatrudnienia**, a także wsparcie osób odchodzących z rolnictwa, posiadających gospodarstwo rolne o powierzchni powyżej 2 ha przeliczeniowych lub członków ich rodzin ubezpieczonych w Kasie Rolniczego Ubezpieczenia Społecznego, ukierunkowane na podjęcie zatrudnienia poza rolnictwem

Typy projektów :

1. Wsparcie typu outplacement dla pracowników przedsiębiorstw zagrożonych zwolnieniem, przewidzianych do zwolnienia lub zwolnionych z przyczyn dotyczących zakładu pracy, w tym w szczególności:

- a. doradztwo zawodowe połączone z przygotowaniem Indywidualnego Planu Działania jako obowiązkowy element wsparcia;
- b. poradnictwo psychologiczne;
- c. pośrednictwo pracy;
- d. szkolenia, kursy, studia podyplomowe;**
- e. staże, praktyki zawodowe;
- f. subsydiowanie zatrudnienia;
- g. dodatek relokacyjny;
- h. wsparcie finansowe na rozpoczęcie własnej działalności gospodarczej w formie bezzwrotnej połączone ze wsparciem doradczo-szkoleniowym.

Typ beneficjenta:

Wszystkie podmioty z wyłączeniem osób fizycznych *(nie dotyczy osób prowadzących działalność gospodarczą lub oświatową na podstawie przepisów odrębnych)*

Grupa docelowa - ostateczni odbiorcy wsparcia:

Pracownicy:

- a. przedsiębiorstw sektora MŚP;
- b. przedsiębiorstw przechodzących procesy restrukturyzacyjne;
- c. przedsiębiorstw odczuwających negatywne skutki zmiany gospodarczej;
- d. przedsiębiorstw znajdujących się w sytuacji kryzysowej;

zagrożeni zwolnieniem, przewidziani do zwolnienia lub osoby zwolnione z przyczyn dotyczących zakładu pracy

WAŻNE DEFINICJE:

osoba zwolniona – osoba pozostająca bez zatrudnienia, która utraciła pracę z przyczyn dotyczących zakładu pracy w okresie nie dłuższym niż 6 miesięcy przed dniem przystąpienia do projektu;

pracownik przewidziany do zwolnienia – pracownik, który znajduje się w okresie wypowiedzenia stosunku pracy lub stosunku służbowego z przyczyn dotyczących zakładu pracy lub który został poinformowany przez pracodawcę o zamiarze nieprzedłużenia przez niego stosunku pracy lub stosunku służbowego;

WAŻNE DEFINICJE:

pracownik zagrożony zwolnieniem – pracownik zatrudniony u pracodawcy, który w okresie 12 miesięcy poprzedzających przystąpienie tego pracownika do projektu dokonał rozwiązania stosunku pracy lub stosunku służbowego z przyczyn nie dotyczących pracowników, zgodnie z przepisami ustawy z dnia 13 marca 2003 r. o szczególnych zasadach rozwiązywania z pracownikami stosunków pracy z przyczyn nie dotyczących pracowników (Dz. U. z 2015 r. poz. 192) lub zgodnie z przepisami ustawy z dnia 26 czerwca 1974 r. - Kodeks pracy (Dz. U. z 2014 r. poz. 1502, z późn.), w przypadku rozwiązania stosunku pracy lub stosunku służbowego z tych przyczyn u pracodawcy zatrudniającego mniej niż 20 pracowników albo dokonał likwidacji stanowisk pracy z przyczyn ekonomicznych, organizacyjnych, produkcyjnych lub technologicznych;

WAŻNE:

W przypadku korzystania ze szkoleń i innych form wsparcia dla przedsiębiorstw ważne jest prawidłowe określenie statusu przedsiębiorstwa w kontekście jego wielkości: mikro, małe, średnie, duże przedsiębiorstwo.

Informacje o sposobie określania statusu przedsiębiorstw znajdują się w załączniku I (Definicja MSP) do Rozporządzenia KE 651/2014

Dodatkowe wyjaśnienia :

1. Zgodnie z zapisami RPO WSL 2014-2020 pracownicy dużych przedsiębiorstw przechodzących restrukturyzację mogą być wspierani w PO jedynie w zakresie programów outplacementowych;
2. Szczegółowe zapisy zostały uregulowane w **Wytycznych Ministra Infrastruktury i Rozwoju w zakresie realizacji przedsięwzięć z udziałem środków Europejskiego Funduszu Społecznego w obszarze przystosowania przedsiębiorstw i pracowników do zmian na lata 2014-2020**, które określają m.in.:
 - dopuszczalne formy wsparcia realizowane w ramach typów operacji wspierających procesy adaptacyjne i modernizacyjne w regionie, w tym w ramach programu wsparcia typu *outplacement*;
 - dopuszczalne elementy i warunki udzielania wsparcia na rozpoczęcie własnej działalności gosp.;
 - definicje osoby zwolnionej, pracownika przewidzianego do zwolnienia, pracownika zagrożonego zwolnieniem,
 - wymagany minimalny poziom efektywności zatrudnieniowej

oraz w Regulaminie konkursu.

Dodatkowe wyjaśnienia (c.d.) :

3. W ramach typu operacji 1, zgodnie z zapisami Wytycznych Ministra Infrastruktury i Rozwoju w zakresie realizacji przedsięwzięć z udziałem środków Europejskiego Funduszu Społecznego w obszarze przystosowania przedsiębiorstw i pracowników do zmian na lata 2014-2020 **dopuszczalne jest wykorzystywanie narzędzi umożliwiających pracownikom tworzenie przedsiębiorstw społecznych**, w tym w szczególności w odniesieniu do pracowników po 50 roku życia, na zasadach określonych w Wytycznych Ministra Infrastruktury i Rozwoju w zakresie realizacji przedsięwzięć w obszarze włączenia społecznego i zwalczania ubóstwa z wykorzystaniem środków Europejskiego Funduszu Społecznego i Europejskiego Funduszu Rozwoju Regionalnego na lata 2014-2020.

Podejmowane w ramach Poddziałania 7.4.1 przedsięwzięcia stanowią dopełnienie kompleksowego programu rewitalizacji podejmowanego na obszarze zdegradowanym, co oznacza, że projekty w ramach Poddziałania 7.4.1 powinny stanowić uzupełnienie przedsięwzięć rewitalizacyjnych w ramach opracowanych PR oraz wpisywać się w Strategię ZIT subregionu centralnego. Powyższe założenie ma zastosowanie także dla środków przeznaczonych na wsparcie OSI w ramach puli wyodrębnionej Poddziałaniu 7.4.2

KIEDY BĘDZIE MOŻNA SKORZYSTAĆ ZE WSPARCIA

Nabór planowany jest na okres **02.09.2015 – 30.09.2015**

Uwzględniając proces oceny można szacować, że wyniki tj. lista organizacji które uzyskają dofinansowanie powinna się pojawić w **IV kwartale 2015 roku / I kw. 2016.**

GDZIE UZYSKAĆ INFORMACJE O WYBRANYCH PROJEKTACH:

- Kontakt z Punktem Informacji o Funduszach Unijnych – pracownicy Punktu będą informować o możliwościach skorzystania ze wsparcia.
- strona Wojewódzkiego Urzędu Pracy: <http://efs.wup-katowice.pl/>
- Szczegółowe informacje powinny również zawierać strony podmiotów, które będą oferowały wsparcie w ramach projektu.

Oś priorytetowa VIII

Regionalne kadry gospodarki opartej na wiedzy

Zakres wsparcia w Osi Priorytetowej VIII skierowany będzie na podnoszenie adaptacyjności przedsiębiorców, przedsiębiorstw i pracowników.



Zasady wsparcia MŚP w ramach Działania 8.2 Regionalnego Programu Operacyjnego Województwa Śląskiego 2014-2020

Katowice, sierpień 2015 r.



Naiważniejsze różnice w zasadach wsparcia MŚP między PO KL a RPO WSL 2014-2020

PO KL 2007 -2013

- Podejście podażowe
- Konkurs polega na wyborze konkretnych projektów szkoleniowych
- Zamknięta lista szkoleń wskazanych we wniosku
- Decyzja w sprawie szkoleń po stronie projektodawcy
- Możliwe 100 % dofinansowanie usługi rozwojowej
- Możliwość realizacji szkolenia „szytego na miarę” poprzez złożenie wniosku w procedurze konkursowej

RPO WSL 2014 - 2020

- Podejście popytowe
- Konkurs polega na wyborze operatora/ów
- Szkolenia/usługi dostępne w Rejestrze Usług Rozwojowych (RUR)
- Decyzja w sprawie szkoleń/usług po stronie przedsiębiorcy
- Współfinansowanie przez przedsiębiorcę części kosztów usługi rozwojowej
- Możliwość realizacji szkolenia „szytego na miarę” poprzez „giełdę usług” dostępna w BUR



Dwa filary nowego podejścia do dystrybucji środków rozwojowych dla MŚP

Rejestr Usług Rozwojowych

- jawny rejestr prowadzony w formie elektronicznej, zawierający informacje na temat podmiotów świadczących usługi rozwojowe oraz oferty świadczonych przez nie usług.

Rejestr dostępny będzie na stronie internetowej www.inwestycjawkadry.pl (obsługiwanej przez PARP)

Podmiotowy System Finansowania

- system dystrybucji środków przeznaczonych na wspieranie rozwoju przedsiębiorców i pracowników oparty na podejściu popytowym wdrażany w ramach RPO.

Każde województwo ma za zadanie opracowanie swojego systemu dystrybucji



Czym jest usługa rozwojowa?

- usługa w zakresie pozaszkolnych form edukacji,
- usługa wspomagająca edukację
- lub usługa doradztwa związanego z zarządzaniem zgodnie z przepisami w zakresie klasyfikacji wyrobów i usług, które pozwalają na rozwój przedsiębiorcom i ich pracownikom lub mają na celu nabycie, utrzymanie lub wzrost wiedzy, umiejętności lub kompetencji społecznych pracowników przedsiębiorców (np. pojedyncza usługa doradcza lub szkoleniowa)



Elementy RUR

Dofinansowanie kosztów realizacji usług rozwojowych ze środków EFS w ramach projektu PSF jest możliwe wyłącznie na usługi rozwojowe wpisane do RUR za pomocą **Karty Usługi** przez uprawnione podmioty, które uzupełniły informacje podstawowe oraz spełniają kryteria minimalne i kryteria wiarygodności zawarte w **Karcie Podmiotu**, a także zobowiązały się do umożliwienia realizacji wizyt monitoringowych przez właściwą IZ RPO w trakcie realizacji usługi rozwojowej





System Oceny Usług Rozwojowych

dokument, który stanowi załącznik do regulaminu RUR, określający zasady dokonywania oceny usług rozwojowych przez przedsiębiorcę, pracowników oraz podmioty świadczące usługi rozwojowe, zatwierdzony przez ministra właściwego do spraw rozwoju regionalnego

Cechy systemu ocen:

- ankieta
- konieczność jej obowiązkowego wypełnienia w przypadku usług współfinansowanych z EFS
- system rankingów porównujących jakość poszczególnych usług na podstawie średniej wyciągniętej z ankiet



Podmiotowy System Finansowania

Minimalne wymogi systemu PSF:

- gwarantuje przedsiębiorcy możliwość dokonania samodzielnego wyboru usług rozwojowych w ramach oferty dostępnej w RUR, odpowiadających w największym stopniu na aktualne potrzeby przedsiębiorcy
- jest zintegrowany z RUR – wybór usług rozwojowych przez przedsiębiorcę następuje wyłącznie przy wykorzystaniu funkcjonalności RUR oraz po uzyskaniu indywidualnego numeru identyfikacyjnego (**numer ID wsparcia**) przypisanego do danej umowy wsparcia
- dystrybucja środków EFS jest dokonywana w oparciu o system refundacji połączony z promesą lub zaliczką lub system bonowy



Podmiotowy System Finansowania – poziom dofinansowania

- poziom dofinansowania kosztów pojedynczej usługi rozwojowej nie może przekroczyć co do zasady **50%** kosztów usługi rozwojowej
- IZ może określić wyższy poziom dofinansowania usługi rozwojowej, w odniesieniu do :
- branż, sektorów, typów działalności, wielkości przedsiębiorstwa, miejsca prowadzenia działalności gospodarczej, kategorii pracowników, których wsparcie jest szczególnie istotne z punktu widzenia realizacji celów polityki regionalnej:
 - pracowników powyżej 50 roku życia;
 - pracowników o niskich kwalifikacjach;
 - przedsiębiorstw wysokiego wzrostu;
 - przedsiębiorców, którzy uzyskali wsparcie w postaci analizy potrzeb rozwojowych lub planów rozwoju w ramach działania 2.2 PO WER;
- wyższy poziom dofinansowania pojedynczej usługi nie może przekroczyć **80 %** kosztów kwalifikowanych



Podmiotowy System Finansowania – kwota dofinansowania

- Poziom dofinansowania pojedynczej usługi rozwojowej dla jednego przedsiębiorcy lub pracownika wydelegowanego przez przedsiębiorcę nie przekracza **kwoty 5 000,00 zł.**
- Koszt usługi rozwojowej może uwzględniać podatek od towarów i usług (VAT) wyłącznie w przypadku, gdy został on faktycznie poniesiony przez przedsiębiorcę oraz przedsiębiorca nie ma prawnej możliwości jego odzyskania.



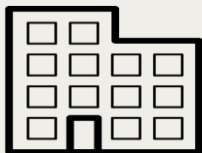
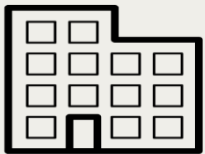
Podmiotowy System Finansowania – koszty niekwalifikowalne

W ramach projektu PSF nie jest możliwe kwalifikowanie kosztów usługi rozwojowej, która:

- polega na opracowaniu analizy potrzeb rozwojowych lub planu rozwoju przedsiębiorcy lub grupy przedsiębiorców – w przypadku przedsiębiorców, którzy otrzymali tego typu wsparcie w ramach Priorytetu Inwestycyjnego 8v PO WER
- dotyczy funkcjonowania na rynku zamówień publicznych lub wdrażania strategii wejścia na zagraniczne rynki zamówień publicznych
- dotyczy zasad realizacji przedsięwzięć w formule Partnerstwa Publiczno- Prywatnego
- jest świadczona przez podmiot, z którym przedsiębiorca jest powiązany kapitałowo lub osobowo
- obejmuje koszty niezwiązane bezpośrednio z usługą rozwojową, w szczególności koszty środków trwałych przekazywanych przedsiębiorcom lub ich pracownikom, koszty dojazdu i zakwaterowania
- dotyczy kosztów usługi rozwojowej, której obowiązek przeprowadzenia na zajmowanym stanowisku pracy wynika z odrębnych przepisów prawa

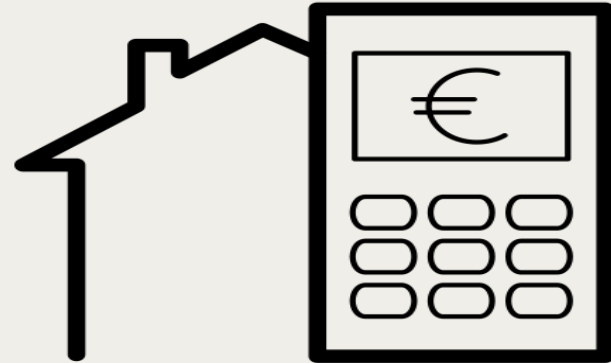


Przedsiębiorca zgłasza się do Operatora i podpisuje z nim umowę dotyczącą finansowania usług rozwojowych



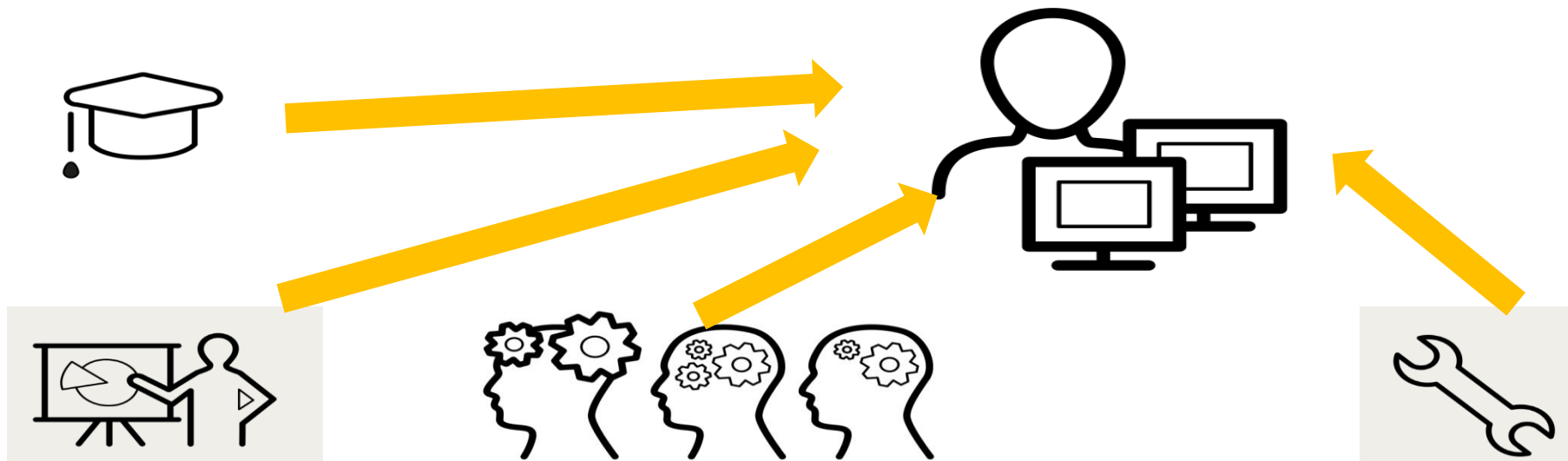


- Operator rezerwuje środki finansowe dla przedsiębiorcy zgodnie z zapisami umowy np. kwotę 20 000 zł przez 6 miesięcy
- Wysokość kwoty przeznaczonej dla danego przedsiębiorcy będzie zależeć od wielkości przedsiębiorstwa





Przedsiębiorca poszukuje usług (szkoleń, doradztwa) na stronie RUR,
tj. www.inwestycjawkadry.pl

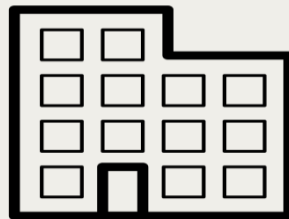




Przedsiębiorca po
wybraniu szkolenia
i podpisaniu umowy
z instytucją szkoleniową
wpłaca wkład własny
na konto wskazane
przez Operatora

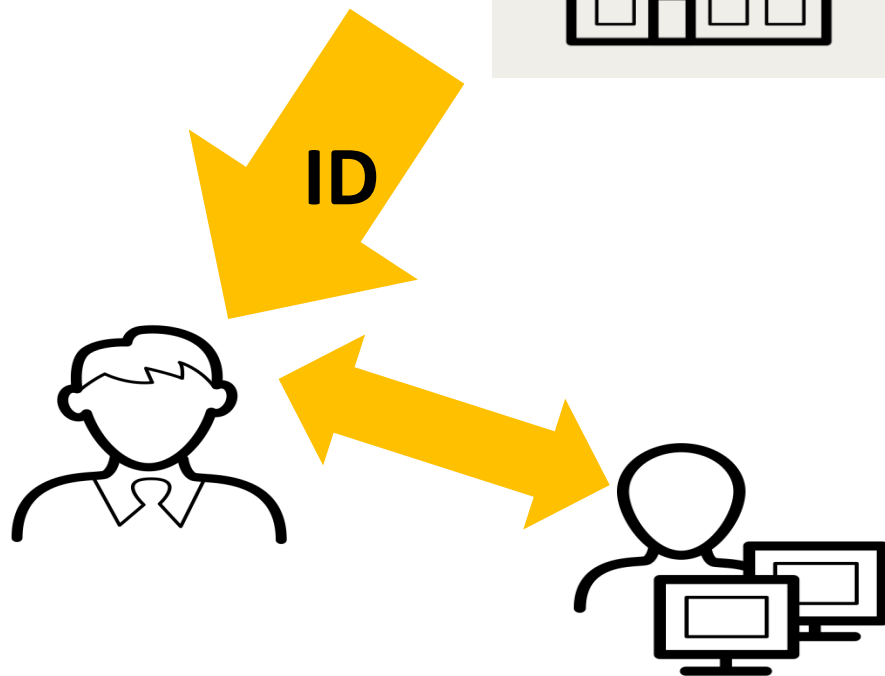
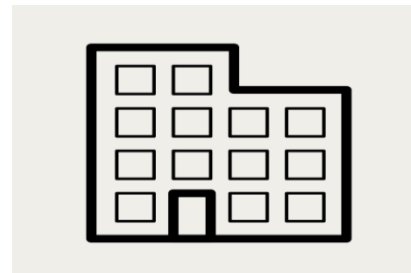


wkład





- Operator nadaje przedsiębiorcy ID wsparcia w systemie RUR
- Z chwilą nadania ID przedsiębiorca jest widoczny w systemie jako podmiot uprawniony
- Instytucja szkoleniowa „widzi” ID w systemie i wie, że otrzyma zapłatę za szkolenie, które zrealizuje u niej ten przedsiębiorca





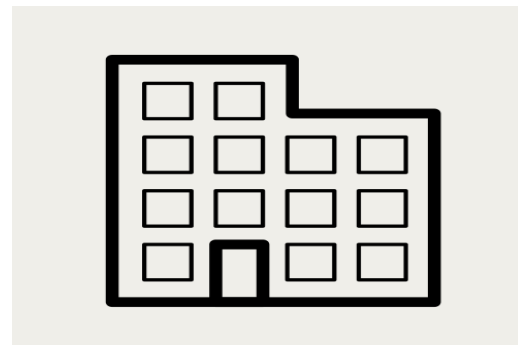
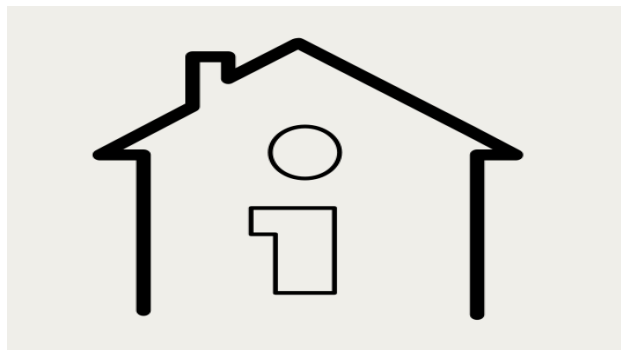
Etap realizacji

- Przedsiębiorca realizuje szkolenie w instytucji szkoleniowej, wybranej z RUR
- Następnie wypełnia ankietę





Instytucja szkoleniowa wystawia fakturę za szkolenie. Faktura przesyłana jest do Operatora który płaci 100 % ceny szkolenia



Działanie 8.2 Wzmacnianie potencjału adaptacyjnego przedsiębiorstw, przedsiębiorców i ich pracowników

Konkursy	Kwota EURO 85% alokacji na rok 2015	Data naboru 2015
8.2.1 ZIT	540 000	2.11.2015-31.12.2015
8.2.2 RIT (północny)	402 600	2.11.2015-31.12.2015
8.2.3 konkurs	46 847 250	2.11-2015-30.11.2015

Działanie 8.3 Poprawa dostępu do profilaktyki, diagnostyki i rehabilitacji leczniczej ułatwiającej pozostanie w zatrudnieniu i powrót do pracy

Poddziałanie 8.3.1 Realizowanie aktywizacji zawodowej poprzez zapewnienie właściwej opieki zdrowotnej - ZIT

Poddziałanie 8.3.2 Realizowanie aktywizacji zawodowej poprzez zapewnienie właściwej opieki zdrowotnej - konkurs

Przypisana kwota wsparcia ze środków UE: 47 458 483 Euro

Działanie 8.3 Poprawa dostępu do profilaktyki, diagnostyki i rehabilitacji leczniczej ułatwiającej pozostanie w zatrudnieniu i powrót do pracy

Poddziałanie 8.3.2

Typy projektów:

1. Opracowywanie i wdrażanie programów zdrowotnych dot. rehabilitacji leczniczej, ułatwiających powroty do pracy i utrzymanie zatrudnienia we współpracy z pracodawcami;
2. Wdrażanie programów zdrowotnych w kierunku wczesnego wykrywania nowotworów m.in. jelita grubego, piersi, szyjki macicy;
3. Wdrażanie programów zdrowotnych dotyczących chorób będących istotnym problemem zdrowotnym regionu;
4. Działania ukierunkowane na eliminowanie zdrowotnych czynników ryzyka w miejscu pracy, z uwzględnieniem działań szkoleniowych;
5. Działania w zakresie przekwalifikowania osób starszych pracujących w trudnych warunkach, pozwalające im na zdobycie kwalifikacji do wykonywania prac, które będą uwzględniały ich umiejętności i stan zdrowia.

Działanie 8.3 Poprawa dostępu do profilaktyki, diagnostyki i rehabilitacji leczniczej ułatwiającej pozostanie w zatrudnieniu i powrót do pracy

Poddziałanie 8.3.2

Typ beneficjenta:

Wszystkie podmioty z wyłączeniem osób fizycznych (nie dotyczy osób prowadzących działalność gospodarczą lub oświatową na podstawie przepisów odrębnych)

Grupa docelowa/ostateczni odbiorcy wsparcia:

Osoby w wieku aktywności zawodowej

Nie planuje się naboru w 2015 r.

Poddziałanie 8.3.2 Tryb konkursowy

Podmiot odpowiedzialny za nabór i ocenę wniosków: Wydział Europejskiego Funduszu Społecznego

Minimalna wartość projektu wynosi 100 000 PLN

DODATKOWE MOŻLIWOŚCI SZKOLEŃ DLA OSÓB PRACUJĄCYCH

11.3 Dostosowanie oferty kształcenia zawodowego do potrzeb lokalnego rynku pracy – kształcenie zawodowe osób dorosłych :

Cel szczegółowy poddziałania:

Wzrost zatrudnienia wśród absolwentów szkół i placówek kształcenia zawodowego poprzez poprawę efektywności realizowanego wsparcia.

Instytucja pośrednicząca:

Wojewódzki Urząd Pracy w Katowicach

Instytucje ofertujące szkolenia / kursy:

Instytucje będą wybrane w ramach konkursu ogłoszonego przez Wojewódzki Urząd Pracy i podane do publicznej wiadomości.

Typy projektów – JAKA BĘDZIE OFERTA WSPARCIA

1. Kwalifikacyjne kursy zawodowe dla osób dorosłych, zainteresowanych zdobyciem nowej kwalifikacji lub szkolenia przygotowujące do egzaminu sprawdzającego, czeladniczego lub mistrzowskiego;
2. Kursy umiejętności zawodowych;
3. Pozaszkolne formy rozwoju kompetencji ogólnych, w tym kursy kompetencji ogólnych;
4. Turnusy dokształcania teoretycznego młodocianych pracowników;
5. Kursy, inne niż wymienione, umożliwiające uzyskiwanie i uzupełnianie wiedzy, umiejętności i kwalifikacji zawodowych;
6. Programy formalnej oceny i potwierdzania umiejętności/wiedzy uzyskanych w sposób pozaformalny i nieformalny;



Typy projektów (c.d.):

7. Kształcenie w formach szkolnych osób dorosłych, z własnej inicjatywy zainteresowanych zdobyciem, uzupełnieniem lub podwyższeniem wykształcenia i kwalifikacji zawodowych;
8. Realizacja działań w zakresie stworzenia w szkole i placówkach prowadzących kształcenie zawodowe warunków kształcenia zawodu;
9. Poprawa jakości edukacji w szkołach i placówkach prowadzących kształcenie zawodowe we współpracy z otoczeniem, w szczególności z pracodawcami, w tym doskonalenie umiejętności nauczycieli zawodu.

Grupa docelowa – CZYLI KTO BĘDZIE MÓGŁ SKORZYSTAĆ ZE WSPARCIA:

1. **Osoby dorosłe, zgłaszające z własnej inicjatywy chęć kształcenia formalnego (podnoszenia, uzupełniania kwalifikacji lub ich formalnego potwierdzenia) lub uczestniczące z własnej inicjatywy w szkoleniach i kursach;**
2. **Młodociani pracownicy;**
3. **Placówki kształcenia ustawicznego, placówki kształcenia praktycznego, ośrodki doksztalcania i doskonalenia zawodowego, szkoły dla dorosłych, szkoły policealne;**
4. **Partnerzy społeczno – gospodarczy;**
5. **Nauczyciele zawodu i pracownicy pedagogiczni szkół ponadgimnazjalnych i placówek prowadzących kształcenie zawodowe, instruktorzy praktycznej nauki zawodu;**
6. **Pracodawcy/Przedsiębiorcy/Rzemieślnicy oraz ich zrzeszenia i stowarzyszenia.**

Typ beneficjenta – KTO MOŻE ZŁOŻYĆ PROJEKT:

Wszystkie podmioty - z wyłączeniem osób fizycznych (nie dotyczy osób prowadzących działalność gospodarczą lub oświatową na podstawie przepisów odrębnych), w tym:

1. Szkoły ponadgimnazjalne i placówki prowadzące kształcenie zawodowe;
2. Placówki kształcenia ustawicznego;
3. Placówki kształcenia praktycznego;
4. Centra kształcenia zawodowego i ustawicznego;
5. Organy prowadzące szkół objętych katalogiem beneficjentów;
6. Pracodawcy.

Dodatkowe wyjaśnienia – INFORMACJE WAŻNE DLA PODMIOTÓW, KTÓRE CHCĄ PRZYGOTOWAĆ TAKI PROJEKT :

Pozostałe warunki realizacji projektów w ramach Działania zostaną uregulowane w *Wytycznych* Ministra Infrastruktury i Rozwoju w zakresie realizacji przedsięwzięć z udziałem środków Europejskiego Funduszu Społecznego w obszarze edukacji na lata 2014-2020, które określają m.in.:

- zakres udzielanego wsparcia;
- grupę docelową;
- zakres realizacji szkoleń i kursów oraz w Regulaminie konkursu.

Co do zasady nie przewiduje się występowania pomocy publicznej w ramach Działania. W przypadku zaistnienia przesłanek wskazujących na jej wystąpienie, należy zastosować zapisy Rozporządzenia Ministra Infrastruktury i Rozwoju w sprawie udzielania pomocy *de minimis* oraz pomocy publicznej w ramach programów operacyjnych finansowanych z Europejskiego Funduszu Społecznego na lata 2014-2020.

Dodatkowe wyjaśnienia (c.d) :

Powyższe Działanie związane jest ze zwiększeniem powiązania systemu edukacji i umiejętności osób z potrzebami rynku pracy, obejmuje formy wsparcia, które pozwolą zwiększyć dostęp do edukacji formalnej, jak i różnych form edukacji pozaformalnej. Rozwiązanie to ma pomóc w lepszym dopasowaniu oferty kształcenia do potrzeb mieszkańców regionu oraz potrzeb gospodarki regionu.

Limit wydatków związanych z doposażeniem szkół i placówek kształcenia zawodowego w sprzęt niezbędny do realizacji kształcenia zawodowego nie przekroczy 20% całkowitej alokacji PI 10iv (włączając *cross-financing*).

Działania w zakresie wyposażenia/doposażenia szkół w nowoczesny sprzęt i materiały dydaktyczne będą uzależnione od diagnozy zapotrzebowania odbiorców wsparcia na tego typu działania oraz będą zgodne ze standardem wyposażenia określonym w *Wytycznych w zakresie zasad realizacji przedsięwzięć z udziałem środków Europejskiego Funduszu Społecznego na lata 2014-2020 w obszarze edukacji*.

KIEDY BĘDZIE MOŻNA SKORZYSTAĆ Z WSPARCIA

Nabór planowany jest na okres **02.10.2015 – 02.11.2015**

Uwzględniając proces oceny można szacować, że wyniki tj. lista organizacji które będą prowadziły projekty wspierające kształcenie zawodowe osób dorosłych powinna się pojawić w **I kwartale 2016 roku**.

GDZIE UZYSKAĆ INFORMACJE O WYBRANYCH PROJEKTACH:

- Kontakt z Punktem Informacji o Funduszach Unijnych – pracownicy Punktu będą informować o możliwościach skorzystania ze szkoleń.
- strona Wojewódzkiego Urzędu Pracy: <http://efs.wup-katowice.pl/>
- Szczegółowe informacje powinny również zawierać strony podmiotów, które będą oferowały wsparcie w ramach projektu.

11.4 Podnoszenie kwalifikacji zawodowych osób dorosłych:

Nazwa poddziałania :

Poddziałanie 11.4.3 - Kształcenie ustawiczne – konkurs

Cel szczegółowy poddziałania:

Wzrost kwalifikacji i kompetencji w zakresie umiejętności cyfrowych i języków obcych dorosłych mieszkańców województwa śląskiego, w szczególności osób starszych oraz osób o niskich kwalifikacjach.

Instytucja pośrednicząca:

Wojewódzki Urząd Pracy w Katowicach

Instytucje oferujące szkolenia / kursy:

Instytucje będą wybrane w ramach konkursu ogłoszonego przez Wojewódzki Urząd Pracy i podane do publicznej wiadomości.

Typy projektów - – JAKA BĘDZIE OFERTA WSPARCIA :

Szkolenia i kursy skierowane do osób dorosłych, które z własnej inicjatywy są zainteresowane nabyciem, uzupełnieniem lub podwyższeniem umiejętności i kompetencji w obszarze **umiejętności ICT i znajomości języków obcych**.

Typ beneficjenta - KTO MOŻE ZŁOŻYĆ PROJEKT:

Wszystkie podmioty – z wyłączeniem osób fizycznych (nie dotyczy osób prowadzących działalność gospodarczą lub oświatową na podstawie przepisów odrębnych).

Grupa docelowa - **CZYLI KTO BĘDZIE MÓGŁ SKORZYSTAĆ ZE WSPARCIA:**

- 1. Osoby dorosłe pracujące, uczestniczące z własnej inicjatywy w szkoleniach i kursach, należące do grup defaworyzowanych, czyli wykazujących największą lukę kompetencyjną i posiadających największe potrzeby w dostępie do edukacji, w tym m. in. osoby o niskich kwalifikacjach i osoby powyżej 50 roku życia;**
2. Placówki kształcenia ustawicznego;
3. Partnerzy społeczno-gospodarczy.

Dodatkowe wyjaśnienia – POJĘCIE OSOBY PRACUJĄCEJ

Wsparcie kierowane jest do osób pracujących tj.:

- a. pracowników w rozumieniu art. 2 ustawy z dnia 26 czerwca 1974 r. – Kodeks pracy (Dz. U. z 2014 r. poz. 1502 i 1662),
- b. osób świadczących usługi na podstawie umowy agencyjnej, umowy zlecenia lub innej umowy o świadczenie usług, do której zgodnie z ustawą z dnia 23 kwietnia 1964 r. – Kodeks cywilny (Dz. U. z 2014 r. poz. 121 i 827) stosuje się przepisy dotyczące zlecenia albo umowy o dzieło.

Zachowując linię demarkacyjną pomiędzy Osiami Priorytetowymi, osoby bezrobotne oraz nieaktywne zawodowo będą mogły być wspierane w powyższym zakresie w projektach realizowanych w ramach Działań 7.1 oraz 7.2.

Dodatkowe wyjaśnienia (c.d.)

Właściciele przedsiębiorstw pełniący funkcje kierownicze, jak również wspólnicy (w tym partnerzy prowadzący regularną działalność w przedsiębiorstwie i czerpiący z niego korzyści finansowe) oraz osoby prowadzące jednoosobową działalność gospodarczą będą mogli ubiegać się o wsparcie w ramach projektów realizowanych w ramach Działania 8.2 poprzez oferowane usługi w RUR.

Dodatkowe wyjaśnienia – ZAŁOŻENIA WSPARCIA

W przypadku szkoleń i kursów realizowanych w zakresie języków obcych, kursy lub szkolenia muszą kończyć się otrzymaniem certyfikatu zewnętrznego potwierdzającego zdobycie przez uczestników/ uczestniczki projektu określonego poziomu biegłości językowej, zgodnie z Europejskim Systemem Opisu Kształcenia Językowego;

W przypadku szkoleń i kursów realizowanych w zakresie umiejętności dotyczących ICT, zakres wsparcia musi obejmować kursy lub szkolenia kończące się certyfikatem zewnętrznym potwierdzającym zdobycie przez uczestników projektu określonych kompetencji cyfrowych zgodnie z zaplanowanymi we wniosku o dofinansowanie projektu etapami.

Dodatkowe wyjaśnienia – WAŻNA INFORMACJA DLA REALIZATORA

Aby wykluczyć występowanie w projekcie pomocy publicznej na poziomie indywidualnego projektu, szkolenia i kursy łącznie spełniają następujące warunki:

- a. wszystkie podmioty biorące udział w realizacji projektu (tj. beneficjent i ewentualni partnerzy projektu) są niezależne od pracodawcy uczestnika szkolenia;
- b. szkolenie odbywa się poza miejscem pracy uczestników;
- c. nabór na szkolenie jest otwarty dla wszystkich zainteresowanych;
- d. pracownicy zatrudnieni w jednym miejscu pracy (u jednego pracodawcy) stanowią nie więcej niż 20% uczestników jednego szkolenia w ramach tego samego projektu.

KIEDY BĘDZIE MOŻNA SKORZYSTAĆ Z WSPARCIA

Nabór planowany jest na okres **02.10.2015 – 02.11.2015**

Uwzględniając proces oceny można szacować, że wyniki tj. lista organizacji które będą prowadziły projekty wspierające umiejętności językowe i ICT powinna się pojawić w I kwartale 2016 roku.

GDZIE UZYSKAĆ INFORMACJE O WYBRANYCH PROJEKTACH:

- Kontakt z Punktem Informacji o Funduszach Unijnych – pracownicy Punktu będą informować o możliwościach skorzystania ze szkoleń.
- strona Wojewódzkiego Urzędu Pracy: <http://efs.wup-katowice.pl/>
- Szczegółowe informacje powinny również zawierać strony podmiotów, które będą oferowały wsparcie w ramach projektu.

Program Operacyjny Wiedza Edukacja Rozwój na lata 2014 - 2020



Program Operacyjny Wiedza Edukacja Rozwój

Oś priorytetowa I Osoby młode na rynku pracy

Cel - Zwiększenie możliwości zatrudnienia osób młodych do 29 roku życia bez pracy, w tym w szczególności osób, które nie uczestniczą w kształceniu i szkoleniu tzw. młodzież NEET

Działania:

- 1.1. Wsparcie osób młodych pozostających bez pracy na regionalnym rynku pracy;
- 1.2 Wsparcie osób młodych pozostających bez pracy na regionalnym rynku pracy;
- 1.3 Wsparcie osób młodych znajdujących się w szczególnie trudnej sytuacji;

Typy projektów (min.):

Instrumenty i usługi rynku pracy służące zdobyciu doświadczenia zawodowego wymaganego przez pracodawców:

- nabywanie lub uzupełnianie doświadczenia zawodowego oraz praktycznych umiejętności w zakresie wykonywania danego zawodu, m.in. poprzez staże i praktyki, spełniające standardy wskazane w Europejskich Ramach Jakości Praktyk i Staży,
- wsparcie zatrudnienia osoby młodej u przedsiębiorcy lub innego pracodawcy, stanowiące zachętę do zatrudnienia, m.in. poprzez pokrycie kosztów subsydiowania zatrudnienia dla osób, u których zidentyfikowano adekwatność tej formy wsparcia, refundację wyposażenia lub doposażenia stanowiska pracy (wyłącznie w połączeniu z subsydiowanym zatrudnieniem),

Oś priorytetowa II

Efektywne polityki publiczne dla rynku pracy, gospodarki i edukacji

Cele szczegółowe min:

6. Wzrost liczby przedsiębiorstw, których pracownicy nabyli kompetencje w obszarach pozwalających na zdobycie przewagi konkurencyjnej na rynku.
7. Zapewnienie dostępności i jakości usług rozwojowych świadczonych na rzecz przedsiębiorców i pracowników

Działanie 2.2 Wsparcie na rzecz zarządzania strategicznego przedsiębiorstw oraz budowy przewagi konkurencyjnej na rynku

Działanie 2.2

Typy projektów:

1. Realizacja przez partnerów społecznych działań mających na celu opracowanie analizy potrzeb rozwojowych MMSP (z uwzględnieniem pracowników w niekorzystnej sytuacji na rynku pracy - o ile dotyczy), którzy nie posiadają planu lub strategii rozwoju, w tym m. in.:
 - a) Identyfikacja potencjalnych odbiorców wsparcia: na poziomie indywidualnych przedsiębiorstw, na poziomie grup przedsiębiorstw, np. branż, terytoriów, grup kooperujących w ramach łańcucha dostaw, klastrów lub w odniesieniu do inteligentnych specjalizacji;
 - b) Opracowanie analizy potrzeb rozwojowych MMSP: na poziomie indywidualnych przedsiębiorstw, na poziomie grup przedsiębiorstw, np. branż, terytoriów, grup kooperujących w ramach łańcucha dostaw, klastrów lub w odniesieniu do inteligentnych specjalizacji;

Działanie 2.2 Wsparcie na rzecz zarządzania strategicznego przedsiębiorstw oraz budowy przewagi konkurencyjnej na rynku

Działanie 2.2

Typy projektów c.d:

- c) Przygotowanie propozycji planów rozwojowych określających zakres działań niezbędnych do zaspokojenia zidentyfikowanych potrzeb rozwojowych przedsiębiorstw oraz monitoring i doradztwo w zakresie ich wdrożenia;
- d) Analiza faktycznej dostępności usług rozwojowych dla MMSP w regionach i - o ile dotyczy - podejmowanie działań interwencyjnych;
- e) Upowszechnianie wśród interesariuszy wiedzy o zdiagnozowanych potrzebach lub barierach rozwojowych, które wykraczają poza bezpośredni zakres wsparcia w RUR i podejmowanie działań wdrożeniowych lub interwencji koniecznych do ich zaspokojenia (mainstreaming potrzeb rozwojowych).

Działanie 2.2 Wsparcie na rzecz zarządzania strategicznego przedsiębiorstw oraz budowy przewagi konkurencyjnej na rynku

Działanie 2.2

Typy projektów c.d:

2. Działania szkoleniowe i/lub doradcze skierowane do przedstawicieli MMŚP w zakresie:

- a) funkcjonowania na rynku zamówień publicznych
- b) wdrażania strategii wejścia na zagraniczne rynki zamówień publicznych (działanie realizowane w wiązce projektowej z PI 11i - działania skierowane do przedstawicieli administracji publicznej)

3. Działania szkoleniowe i/lub doradcze skierowane do przedstawicieli MMŚP w zakresie:

- a) zasad realizacji przedsięwzięć w formule partnerstwa publiczno – prywatnego
- b) przygotowania oferty do przedsięwzięcia realizowanego w formule partnerstwa publiczno – prywatnego oraz procesu negocjacji (działanie realizowane w wiązce projektowej z PI 11i - działania skierowane do przedstawicieli administracji publicznej)

Działanie 2.2 Wsparcie na rzecz zarządzania strategicznego przedsiębiorstw oraz budowy przewagi konkurencyjnej na rynku

Działanie 2.2

Typ beneficjenta:

W odniesieniu do typu projektu 1: partnerzy społeczni zgodnie z definicją w PO WER

W odniesieniu do typu projektu 2 i 3: podmioty działające na rzecz zatrudnienia, rozwoju zasobów ludzkich lub potencjału adaptacyjności przedsiębiorców, podmioty działające na rzecz rozwoju gospodarczego, partnerzy społeczni zgodnie z definicją w PO WER, przedsiębiorcy.

Grupa docelowa/ ostateczni odbiorcy wsparcia:

mikro, mali i średni przedsiębiorcy i ich pracownicy

Działanie 2.2 Wsparcie na rzecz zarządzania strategicznego przedsiębiorstw oraz budowy przewagi konkurencyjnej na rynku

Działanie 2.2

Tryb wyboru projektów - konkursowy

Podmiot odpowiedzialny: Polska Agencja Rozwoju Przedsiębiorczości

IV kwartał 2015/I kwartał 2016

Oś priorytetowa II Efektywne polityki publiczne dla rynku pracy, gospodarki i edukacji

Działanie 2.3 Zapewnienie jakości i dostępności usług rozwojowych świadczonych na rzecz przedsiębiorstw i pracowników

Cel szczegółowy: Zapewnienie dostępności i jakości usług
rozwojowych świadczonych na rzecz przedsiębiorców i pracowników

Procedura wyboru: Tryb pozakonkursowy

Typy projektów:

1. Rozwój i utrzymanie ogólnopolskiego Rejestru Usług Rozwojowych (RUR), w tym:
 - a) rozwój systemu informatycznego RUR i jego funkcjonalności,
 - b) utrzymanie i administrowanie systemem,
 - c) przeprowadzenie weryfikacji zgodności danych podmiotów zarejestrowanych w RUR ze stanem faktycznym,
 - d) przeprowadzanie weryfikacji spełnienia kryteriów jakościowych przez podmioty zarejestrowane w RUR w ramach świadczonych usług rozwojowych.

cd. typy projektów:

1. Rozwój i utrzymanie ogólnopolskiego Rejestru Usług Rozwojowych (RUR), w tym:
 - e) upowszechnienie informacji nt. zasad funkcjonowania RUR wśród przedsiębiorców i pracowników oraz regionalnych i branżowych organizacji partnerów społecznych,
 - f) organizacja współpracy z interesariuszami,
 - g) cykliczna ewaluacja podmiotowych systemów finansowania i RUR oraz prace koncepcyjno-rozwojowe ukierunkowane na poprawę efektywności systemu,
 - h) pilotaż komercjalizacji RUR

Typ beneficjenta:

Polska Agencja Rozwoju Przedsiębiorczości

Grupa docelowa:

- mikro, mali i średni przedsiębiorcy i ich pracownicy
- partnerzy społeczni zgodnie z definicją w PO WER
- podmioty świadczące usługi rozwojowe

Program Operacyjny Polska Cyfrowa na lata 2014 – 2020



Oś priorytetowa III Cyfrowe kompetencje społeczeństwa

Działanie 3.3 e–Pionier - wsparcie uzdolnionych programistów na rzecz rozwiązywania zidentyfikowanych problemów społecznych lub gospodarczych.

Cel szczegółowy: Zwiększenie stopnia oraz poprawa umiejętności korzystania z internetu, w tym z e-usług publicznych

Procedura wyboru: Tryb pozakonkursowy

Typy projektów:

Realizacja projektu e-Pionier zakłada wsparcie pomysłów rozwiązujących konkretne problemy społeczno-gospodarcze zgłoszone przede wszystkim przez administrację publiczną, najlepiej w formule zamówień przedkomercyjnych. Dużym atutem proponowanego instrumentu będzie wsparcie w postaci wiedzy i doświadczenia partnerów prywatnych wyspecjalizowanych we wspieraniu młodych przedsiębiorców.

Typy projektów:

W ramach projektu zakłada się udzielenie wsparcia beneficjentom polegające m.in. na:

- zapewnieniu odpowiedniej grupy interdyscyplinarnej (matching) oraz objęcia jej opieką w trakcie wypracowywania pomysłu,
- weryfikacji pomysłów w fazie proof of concept, zapewnieniu usług business development, polegających na opracowaniu strategii i analiz rynku,
- świadczeniu profesjonalnych usług z zakresu rozwoju technologii, designu wypracowanego produktu, doradztwa w zakresie praw własności intelektualnej, w zakresie prawa korporacyjnego czy w zakresie controllingu i finansów przez wyspecjalizowany podmiot (Akcelerator),
- prowadzenie przez Akcelerator weryfikacji technologicznej i biznesowej proponowanych

rozwiązań.



Grupa docelowa:

- Programiści
- Zespoły interdyscyplinarne z udziałem programistów

Typ beneficjenta:

Narodowe Centrum Badań i Rozwoju

Krajowy Fundusz Szkoleniowy



Krajowy Fundusz Szkoleniowy

Krajowy Fundusz Szkoleniowy stanowi wydzieloną część Funduszu Pracy, przeznaczoną na **dofinansowanie kształcenia ustawicznego pracowników i pracodawców**, podejmowanego z inicjatywy lub za zgodą pracodawcy. Celem KFS jest zapobieganie utracie zatrudnienia przez osoby pracujące z powodu kompetencji nieadekwatnych do wymagań dynamicznie zmieniającej się gospodarki. Zwiększenie inwestycji w potencjał kadrowy powinno poprawić zarówno pozycję firm jak i samych pracowników na konkurencyjnym rynku pracy.

Pracodawca starający się o dofinansowanie kosztów kształcenia ustawicznego musi wnieść wkład własny w wysokości 20% kosztów, zaś 80% kosztów kształcenia ustawicznego sfinansuje KFS. W przypadku mikroprzedsiębiorstwa, tj. pracodawcy zatrudniającego do 10 osób, ze środków KFS można sfinansować 100% kosztów kształcenia ustawicznego. Jednak całość dofinansowania środkami KFS nie może przekroczyć wysokości 300% przeciętnego wynagrodzenia w danym roku na jednego uczestnika.

Krajowy Fundusz Szkoleniowy

Jak można starać się o dofinansowanie kształcenia ustawicznego z KFS?

W celu uzyskania dofinansowania kosztów kształcenia ustawicznego, pracodawca planujący inwestowanie w kształcenie ustawiczne musi złożyć wniosek do powiatowego urzędu pracy właściwego ze względu na siedzibę pracodawcy albo miejsce prowadzenia działalności.

Krajowy Fundusz Szkoleniowy

Jakie koszty kształcenia ustawicznego pracowników mogą być dofinansowane z KFS?

Środki KFS otrzymane z powiatowego urzędu pracy pracodawca może przeznaczyć na:

1. określenie potrzeb firmy w zakresie kształcenia ustawicznego, które ma być dofinansowane,
2. kursy i studia podyplomowe realizowane z inicjatywy pracodawcy lub za jego zgodą,
3. egzaminy umożliwiające uzyskanie dyplomów potwierdzających nabycie umiejętności, kwalifikacji lub uprawnień zawodowych,
4. badania lekarskie i psychologiczne wymagane do podjęcia kształcenia lub pracy zawodowej po ukończonym kształceniu,
5. ubezpieczenie od następstw nieszczęśliwych wypadków w związku z podjętym kształceniem.

Uwaga: Pracodawca musi podpisać umowę z pracownikiem, który uczestniczy w kształceniu dofinansowanym środkami KFS. Umowa powinna określać m.in. zobowiązania pracownika, ponieważ nieukończenie kształcenia ustawicznego finansowanego z KFS skutkuje dla pracodawcy koniecznością zwrotu otrzymanych środków.

Możliwości pozyskania pracowników dla przedsiębiorstw poprzez ich udział jako partnera w realizacji szkoleń, praktyk i staży organizowanych przez inne podmioty

RPO WSL

Oś priorytetowa VII -Regionalny rynek pracy

Celem interwencji w ramach przedmiotowej osi jest przede wszystkim wzrost poziomu zatrudnienia, poprzez efektywne wykorzystanie kapitału ludzkiego w tworzeniu wysokiej jakości miejsc pracy.

Działanie 7.1 Aktywne formy przeciwdziałaniu bezrobociu

Podziałanie 7.1.1 Poprawa zdolności do zatrudnienia osób poszukujących pracy i pozostających bez pracy na obszarach rewitalizowanych – ZIT

Poddziałanie 7.1.2 Poprawa zdolności do zatrudnienia osób poszukujących pracy i pozostających bez pracy na obszarach rewitalizowanych – RIT

Poddziałanie 7.1.3 Poprawa zdolności do zatrudnienia osób poszukujących pracy i pozostających bez zatrudnienia - konkurs

Działanie 7.1 Aktywne formy przeciwdziałania bezrobociu

Poddziałanie 7.1.1 / 7.1.2 / 7.1.3 Poprawa zdolności do zatrudnienia osób poszukujących pracy i pozostających bez zatrudnienia

- 1. Instrumenty i usługi rynku pracy służące indywidualizacji wsparcia oraz pomocy w zakresie określenia ścieżki zawodowej (obligatoryjne):**
 - identyfikacja potrzeb osób pozostających bez zatrudnienia oraz diagnozowanie możliwości w zakresie doskonalenia zawodowego, w tym identyfikacja stopnia oddalenia od rynku pracy;
 - kompleksowe i indywidualne pośrednictwo pracy w zakresie wyboru zawodu zgodnego z kwalifikacjami i kompetencjami wspieranej osoby lub poradnictwo zawodowe w zakresie planowania rozwoju kariery zawodowej, w tym podnoszenia lub uzupełniania kompetencji i kwalifikacji zawodowych.
- 2. Instrumenty i usługi rynku pracy skierowane do osób, u których zidentyfikowano potrzebę uzupełnienia lub zdobycia nowych umiejętności i kompetencji, w tym m.in.:**
 - nabywanie, podwyższanie lub dostosowywanie kompetencji i kwalifikacji, niezbędnych na rynku pracy w kontekście zidentyfikowanych potrzeb osoby, której udzielane jest wsparcie, m.in. poprzez wysokiej jakości

Poddziałanie 7.1.1 / 7.1.2 / 7.1.3 Poprawa zdolności do zatrudnienia osób poszukujących pracy i pozostających bez zatrudnienia

3. Instrumenty i usługi rynku pracy służące zdobyciu doświadczenia zawodowego wymaganego przez pracodawców jak i przedsiębiorców, w tym m.in.:
 - **nabywanie lub uzupełnianie doświadczenia zawodowego oraz praktycznych umiejętności w zakresie wykonywania danego zawodu, m.in. poprzez staże i praktyki**, spełniające standardy wskazane w Europejskich Ramach Jakości Praktyk i Staży oraz w Polskich Ramach Jakości Staży i Praktyk;
 - wsparcie zatrudnienia osoby pozostającej bez zatrudnienia u przedsiębiorcy lub innego pracodawcy, stanowiące zachętę do zatrudnienia, m.in. poprzez pokrycie kosztów **subsydiowania zatrudnienia** dla osób, u których zidentyfikowano adekwatność tej formy wsparcia, refundację wyposażenia lub doposażenia stanowiska (wyłącznie w połączeniu z subsydiowanym zatrudnieniem).

RPO WSL

Oś priorytetowa IX

Włączenie społeczne

Działanie 9.1 Aktywna integracja

Realizacja – celu szczegółowego „**Wzrost zdolności do zatrudnienia osób wykluczonych i zagrożonych wykluczeniem społecznym**”, w ramach:

Podziałanie 9.1.1 Wzmacnianie potencjału społeczno-zawodowego społeczności lokalnych - ZIT

Poddziałanie 9.1.2 Wzmacnianie potencjału społeczno-zawodowego społeczności lokalnych- RIT

Poddziałanie 9.1.4 Wzmacnianie potencjału społeczno-zawodowego społeczności lokalnych - wsparcie działań wynikających z LSR obejmujących obszary wiejskie i rybackie;

Poddziałanie 9.1.5 Programy aktywnej integracji osób i grup zagrożonych wykluczeniem społecznym;

Poddziałanie 9.1.6 Programy aktywnej integracji osób i grup zagrożonych wykluczeniem społecznym – tryb pozakonkursowy;

Poprzez organizację staży i praktyk w ramach działań partnerskich.

Gdzie szukać informacji?

Portal Funduszy Europejskich

www.funduszeuropejskie.gov.pl

Fundusze Europejskie w woj. śląskim

www.rpo.slaskie.pl / www.efs.slaskie.pl

Wojewódzki Urząd Pracy w Katowicach

www.efs.wup-katowice.pl

Inne:

www.power.gov.pl

www.zielonalinia.gov.pl

Lokalny Punkt Informacyjny Funduszy Europejskich w Częstochowie,

działa w ramach Agencji Rozwoju Regionalnego w Częstochowie S.A.

zlokalizowany jest: **Częstochowa, Aleja NMP 24, I klatka, lokal 1, 4;**

e-mail: lpiczestochowa@arr.czestochowa.pl;

telefony: 34/3605687; 34/3245075; fax: 34/3605747

Punkt jest czynny:

w poniedziałki w godzinach 7.00 - 17.00

od wtorku do piątku w godzinach 7.30 - 15.30

Konsultanci:

Kamila Grochowina, Magdalena Kręciwilk; Józef Wojtas, Małgorzata Wolińska.

Wszystkie usługi są świadczone bezpłatnie



Dziękujemy za uwagę

Zapraszamy do kontaktu

Spotkanie współfinansowane przez Unię Europejską
w ramach Funduszu Spójności.